

25 OBRES, 17 ARTISTES, 4 RELATS

De l'1 d'octubre de 2009 al 6 de gener de 2010

Centre d'Art la Panera
Pl. De la Panera, 2
25002 Lleida

www.lapanera.cat

25 OBRES, 17 ARTISTES, 4 RELATS

El títol d'aquesta nova presentació d'una selecció d'obres provinents de la **Collecció d'Art Contemporani de l'Ajuntament de Lleida** que dialoguen amb sis obres de la **collecció del Museu d'Art Contemporani de Barcelona**, vol ser un clar homenatge a les aportacions del teòric i activista nordamericà Seth Siegelaub. A finals de la dècada dels seixanta, les seves propostes expositives, portades a terme des de Nova York, però ja en aquell moment amb una clara voluntat globalitzadora, suposaren, de la mà dels artistes conceptuals, un trencament i una absoluta innovació en l'àmbit del comissariat d'exposicions. El títol remet a la invitació de la mostra January 5-31, 1969 en la qual el catàleg va substituir pràcticament l'exposició i esdevenia una experiència determinant en el sentit de reconsiderar l'exposició com una nova plataforma de reflexió i difusió de determinades idees, no només estètiques sino com a resposta a la societat de les quals sorgien.

En cada nova presentació de la collecció i amb cada nou diàleg amb d'altres peces que ens proposem, les obres es re-activen i en interactuar, estableixen nous diàlegs i suggereixen nous conceptes i noves idees, que les arrelen a la societat actual. En aquesta ocasió, les referències a artistes i a obres cabdals de la collecció del Macba, posen en evidència el flux imparable de la història de l'art, amatent indefugiblement a qüestions primordials com l'ésser humà, les seves capacitats comunicatives i el seu habitat privat en relació a l'espai públic.

Glòria Picazo

Ignasi Aballí, Pep Agut, Lara Almarcegui, Helena Almeida, Martín Azúa/Gerard Moliné, Daniel Buren, Daniel Canogar, Daniel Chust Peters, Santiago Cirugeda, Dan Graham, Alicia Framis, Abigail Lazkoz, Miquel Mont, Julia Montilla, Bruce Nauman i Ignacio Uriarte.

EL COS I L'ACCIÓ

Daniel Canogar / Bruce Nauman

El període conceptual va encaminar l'art cap a la seva desmaterialització, en un intent d'acabar amb el caràcter auràtic de l'objecte artístic. Les idees, el text, l'acció i el document, ja fos escrit, fotografiat o filmat, van acabar convivint amb els quadres de grans dimensions i les feixugues escultures.

Les eines de treball eren noves, i les possibilitats, il·limitades. Els creadors es trobaven reflexionant sobre la seva condició d'artistes i el propi mitjà, i la seva relació amb l'entorn i altres disciplines. Bruce Nauman, a finals dels anys seixanta, sota la influència de músics com John Cage, escriptors com Samuel Beckett i filòsofs com Ludwig Wittgenstein, va prendre el seu cos com a suport formal i material per a l'obra d'art. Va iniciar un treball basat en accions que realitzava en solitari al seu estudi i transformacions del propi cos, que quedaven documentades en vídeos o fotografies.

La presència del cos i el seu rastre, talment com si fos una fantasmagoria, també és el camp de treball de Daniel Canogar. En els seus primers treballs incorporava el propi cos a fi i efecte de reafirmar la nostra corporeïtat en un moment històric que contínuament desplaça i nega l'individu.

DANIEL CANOGAR (Madrid, 1964)

Contrabalanza 1,3, 4 1996

Caixes de fusta, fotolit i llums halògens.

60 x 60x 60 cm.

BRUCE NAUMAN (Fort Wayne, Indiana, Estados Unidos, 1941)

Studies for Holograms (a-e), 1970

Obra sobre paper

Cinc serigrafies sobre paper

64,5 x 64,5 cm c/u

52/150

Col·lecció MACBA. Fundació Museu d'Art Contemporani de Barcelona.

EL GEST CREATIU

Helena Almeida / Abigail Lazkoz / Julia Montilla / Ignacio Uriarte

Hi ha treballs en els quals ressonen disciplines tradicionals com el dibuix i l'escultura; tanmateix, no se'ns mostren d'una manera explícita. En aquests casos s'ha subvertit la disciplina en qüestió per ampliar i enriquir els registres d'execució i recepció.

La sòlida trajectòria d'Helena Almeida demostra la riquesa existent entre els límits disciplinaris. En els seus treballs el seu cos i els seus gestos activen el dibuix o la pintura, quelcom que queda fixat per la fotografia.

Des d'una vessant escultòrica, Julia Montilla, a la seva sèrie "Detenido", també va fixar fotogràficament uns cossos que tenen les seves cavitats i ranures plenes de matèria.

Continuant amb el dibuix, Abigail Lazkoz desplaça un treball previ sobre paper a la paret, amb la qual cosa canvia la seva escala i li concedeix una vida efímera, supeditada a la durada de l'exposició.

Finalment, Ignacio Uriarte modela un material aparentment anodí com una llibreta que podem trobar en qualsevol papereria, fins a assolir línies i relleus que amplifiquen un gest repetitiu i obsessiu que no veiem, però intuïm.

HELENA ALMEIDA (Lisboa, 1934)

Desenho habitado, 1977

Obra sobre paper

Fotografia b/n amb dibuix i collage de fils de cri

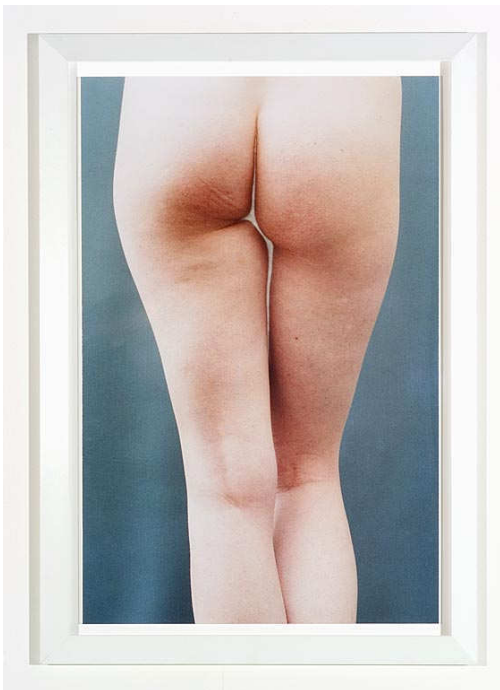
6 fotografies : 43 x 53 cm c/u

Col·lecció MACBA. Fundació Museu d'Art Contemporani de Barcelona



ABIGAIL LAZKOZ (Bilbao, 1972)
Comadre que suda, 2001
Dibuix mural

JULIA MONTILLA (Barcelona, 1970)
Detenido II, 1996 Detenido IV, 1996
Fotografia color Fotografia color
Ed. 3 ex. 56 x 80 cm Ed. 3 ex. 56 x 78 cm



IGNACIO URIARTE (Krefeld, Alemanya, 1972)
Blocs, 2008
9 llibretes A-4

PINTAR SENSE PINTAR

Ignasi Aballí / Pep Agut / Daniel Buren / Miquel Mont

Hi ha una pintura que evita la visceralitat del gest i la càrrega matèrica. Una pintura que s'interroga a ella mateixa i al seu entorn, que ha abandonat els límits que imposava el marc i la motllura, ha ocupat altres llocs i s'ha servit d'altres materials, totalment aliens a la tradició del mitjà.

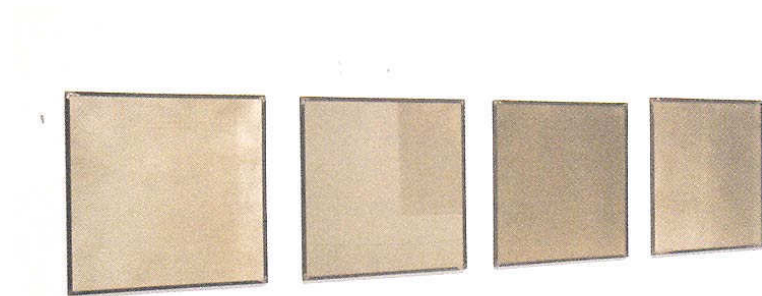
A finals dels anys seixanta, Daniel Buren començà a intervenir per compte propi en espais públics que de sobte eren transformats per ratlles monocromes d'un gruix estàndard, desafiant d'aquesta manera els espais i suports de l'art convencional.

El camí iniciat per Buren i altres contemporanis seus ha tingut continuïtat fins a l'actualitat. Miquel Mont instal·la les seves pintures ocupant murs i terres; Ignasi Aballí treballa amb l'acumulació de la pols del seu estudi sobre diferents superfícies, i Pep Agut, des de la sobrietat, ens remet als laberints que va suggerir Giovanni Battista Piranesi a les seves Carceri d'Invenzione (segle XVIII).

IGNASI ABALLÍ (Barcelona, 1958)

Pell, 1995 **Pols, 1996**

Gel, acrílic transparent i fusta Pols, vidre i mirall
100 x 100 cm 104 x 101 cm



PEP AGUT (Barcelona, 1961)

Les prisons, 1997

Metacrilat, massilla i dymo
184 x 380 x 9.5 cm

MIQUEL MONT (Barcelona, 1963)

Sol-Mur I, (groc) 2003

Contraplacat i acrílic
15 x 120 x 145 cm / 250 x 120 cm



DANIEL BUREN (Boulogne-Billancourt, França, 1938)

Tissu rayé rouge et blanc, 1969

Acrílico sobre tela

151,5 X 134 cm

Col·lecció MACBA. Fundació Museu d'Art Contemporani de Barcelona. Dipòsit Col·lecció Onnasch

Tissu rayé bleu et blanc, 1970

Acrílico sobre tela

126,5 X 276,5 cm

Col·lecció MACBA. Fundació Museu d'Art Contemporani de Barcelona. Dipòsit Col·lecció Onnasch

Tissu rayé vert et blanc, 1970

Acrílico sobre tela

145,5 X 133,5 cm

Col·lecció MACBA. Fundació Museu d'Art Contemporani de Barcelona. Dipòsit Col·lecció Onnasch

ARQUITECTURA I UTOPIA

Lara Almercegui / Azúa&Moliné / Santiago Cirugeda / Alicia Framis / Dan Graham

Certa arquitectura que s'ha superat a si mateixa, sense la utopia no existiria. Antonio Sant'Elia, a principis del segle xx, i el grup Archigram, més endavant, van projectar edificacions i ciutats imaginàries que avui són realitat.

El terreny d'allò possible –on es busquen solucions a aquells aspectes del propi temps i la pròpia existència que no ens agraden– ha estat molt fèrtil en les arts visuals. Dan Graham, des dels anys seixanta, ha vinculat el seu treball a l'arquitectura. En el cas *d'Alteration of a Suburban House*, mostra un concepte utòpic d'urbanisme en el qual relaciona la ciutat jardí vuitcentista amb l'arquitectura de les zones residencials de la classe mitjana nord-americana.

Alícia Framis, amb la sèrie "Remix Buildings", crea espais híbrids on convergeixen harmoniosament situacions extremes, com per exemple un crematori que dóna escalfor a un recinte per als sense sostre. Santiago Cirugeda projecta i construeix un aulari en forma de trinxera al terrat de la facultat de Belles Arts de Màlaga. *La casa niu* d'Azúa i Moliné ens ofereix la possibilitat de canviar la massificació de les ciutats per la tranquil·litat del camp. Daniel Chust Peters recrea repetitivament el seu estudi, a mode de refugi o autoretrat. I Lara Almarcegui recupera i documenta espais abandonats de diferents ciutats, on sorgeixen alternatives com els horts i els jardins urbans.

LARA ALMARCEGUI (Saragossa, 1972)

Demoliciones, descampados y huertas urbanas, 1995-2000

9 fotografies en color amb text

80 x 90 cm c/u

MARTÍN AZÚA / GERARD MOLINÉ (Vitoria, 1965 / Barcelona, 1977)

Casa nido, ne(s)t house, 2005

Estructura tubular de ferro i corda

220 x 170 x 170 cm



DANIEL CHUST PETERS (Sao Paulo, Brasil, 1965)
Air Liquid, 2002-2003
Materials diversos

SANTIAGO CIRUGEDA (Sevilla, 1971)
Las Trincheras de Málaga, 2005
DVD
Santiago Cirugeda, Trinchera, Aulario, 2005.



ALICIA FRAMIS (Mataró, 1967)
Crematorium with 24 h Warm Space, 1999
Fotografia color
Ed. 1/5 110 x 80 cm

DAN GRAHAM (Urbana, Estats Units, 1943)
Alteration of a Suburban House, 1978
Escultura / 3 dimensions
Maqueta: fusta pintada, materials sintètics
184 x 267 x 120 cm
Col·lecció MACBA. Fundació Museu d'Art Contemporani de Barcelona. Dipòsit particular.

