

La **Diputació de Barcelona** ofereix als ajuntaments de la seva demarcació territorial exposicions itinerants, a través del **Programa d'Arts Visuals** ([www.diba.cat/en/web/oda/arts\\_visuals](http://www.diba.cat/en/web/oda/arts_visuals)) de l'Oficina de Difusió Artística (ODA).

L'objectiu del Programa d'Arts Visuals de l'ODA és donar suport a les polítiques locals d'art contemporani: a) contribuint a la formació i a la professionalització dels tècnics municipals d'arts visuals; b) oferint als municipis projectes de difusió d'art contemporani, principalment exposicions itinerants, i c) oferint serveis i recursos vinculats a les exposicions per a la formació de públics.

La metodologia d'aquest programa és treballar a partir de les necessitats, la diversitat i les potencialitats dels ajuntaments; treballar amb temàtiques, institucions, comissaris, artistes, empreses i professionals de referència, i buscar l'equilibri entre l'excel·lència i la divulgació.

El **Centre d'Art la Panera** ([www.lapanera.cat](http://www.lapanera.cat)) és una plataforma de producció, difusió, formació i exhibició de les arts visuals al nostre país i pretén ser un instrument que estableixi ponts entre la creació visual i la creació produïda en altres àmbits culturals. Al mateix temps, amb les exposicions i activitats generades, aspira a ser un centre de reflexió que vinculi les arts visuals a les diverses problemàtiques que genera la nostra societat.

El seu programa expositiu abasta projectes individuals de gran envergadura i exposicions temàtiques que aborden qüestions cabdals del moment i que suposen una presa de posició per part del centre davant de les controvèrsies que generen.

Així mateix, amb la presentació de la Biennal d'Art Leandre Cristòfol, que s'organitza des del 1997, s'ha pogut anar reunint una important col·lecció d'art contemporani català i espanyol, a partir de la qual han sorgit diferents presentacions, tant al centre com en d'altres institucions artístiques.

#### Martorell

**Del 15 de maig al 28 de juny de 2015**

#### Muxart. Espai d'Art i Creació Contemporanis

Plaça de les Hores, s/n · 08760 Martorell  
museus@martorell.cat · Tel. 937 742 223

**Horari de maig:** dijous i divendres, de 17 a 20 h; dissabtes i diumenges, de 10.30 a 14 h

**Horari de juny:** dijous i divendres, de 17:30 a 20:30 h; dissabtes i diumenges, de 10.30 a 14 h

**Obertura i presentació a càrrec de Glòria Picazo,** comissària de l'exposició

Divendres 15 de maig, a les 19.30 h

#### Servei educatiu

Disseny: Centre d'Art la Panera

Realització: Experimentem amb l'Art

#### Visites dinamitzades i tallers experimentals per a grups (escolars, gent gran, esplais, entitats, etc.)

Cal concertar dia i hora al telèfon 937 742 223 o a l'adreça electrònica [museus@martorell.cat](mailto:museus@martorell.cat)

#### Presentació per a docents

Divendres 15 de maig, a les 13 h

#### Visita per a públic adult (a partir de 16 anys)

Dimecres 20 de maig, a les 18 h

#### Visita per a públic familiar (a partir de 6 anys)

Diumenge 7 de juny, a les 12 h

#### Activitat vinculada

**Sessió de treball a càrrec de Francesc Ruiz,** artista de l'exposició, amb els alumnes de 1er de Batxillerat de l'IES Pompeu Fabra de Martorell.

Dijous 28 de maig



**Diputació de Barcelona** | Àrea de Presidència

#### Oficina de Difusió Artística

Comte d'Urgell, 187  
Edifici del Relotge  
08036 Barcelona  
[oda.artsvisuals@diba.cat](mailto:oda.artsvisuals@diba.cat)  
[www.diba.cat/oda/arts\\_visuals](http://www.diba.cat/oda/arts_visuals)

[@ArtsVisualsODA](https://twitter.com/ArtsVisualsODA)



Foto coberta: Belén Uriel, S, M, L multi-purpose bags, 2009. Gabinet de Premsa i Comunicació. DL B 12901-2015



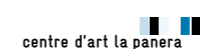
# ART EN TRÀNSIT

Exposició itinerant

Del 15 de maig al 28 de juny 2015

**Muxart. Espai d'Art i Creació Contemporanis Martorell**

[www.diba.cat/oda/artentransit](http://www.diba.cat/oda/artentransit)



La Diputació de Barcelona ofereix als ajuntaments l'exposició itinerant «**Art en trànsit**», organitzada en col·laboració amb el Centre d'Art la Panera de l'Ajuntament de Lleida, a partir del seu fons. Se centra en la idea segons la qual vivim en un món canviant i en trànsit continu, i explora els següents temes i conceptes: **subjecte, gènere, espai públic, moviments migratoris, història i emergència de conflictes.**

Amb la voluntat d'oferir recursos als visitants per contextualitzar, aprofundir i dialogar amb les temàtiques i els plantejaments de l'exposició i amb els artistes que hi participen, «Art en trànsit» també ofereix fitxes de contextualització de les obres, un espai de documentació, un servei educatiu i activitats vinculades complementàries.





**ALICIA FRAMIS**  
*Secret Strike Lleida, 2005*

«Art en trànsit» reuneix una selecció d'obres procedents de la Col·lecció del Centre d'Art la Panera: una col·lecció pública iniciada per l'Ajuntament de Lleida el 1997, a partir de la convocatòria de la Biennial d'Art Leandre Cristòfol. Amb aquest certamen s'ha procurat analitzar bianualment la situació de l'art contemporani català i espanyol, i al mateix temps s'han realitzat diferents adquisicions que, a hores d'ara, ens permeten copsar els diferents camins que han seguit les arts visuals contemporànies des de principis dels anys noranta fins a l'actualitat.

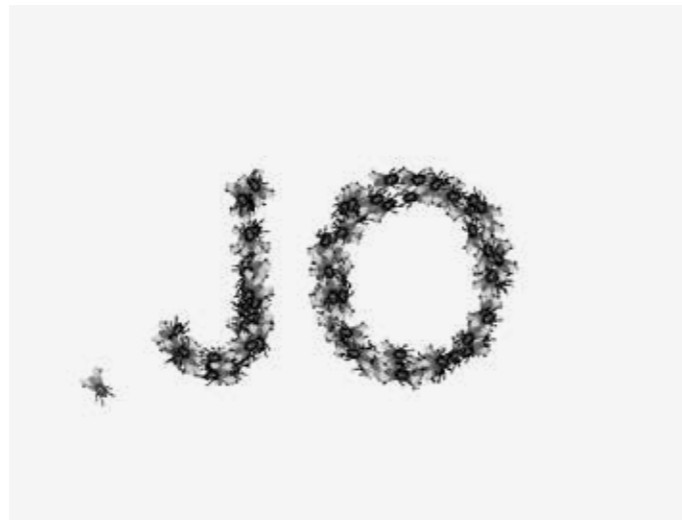
Tenint en compte que els artistes —i en conseqüència les col·leccions— mantenen un fort vincle amb el temps històric en què han nascut, les arts visuals contemporànies sovint han tingut la virtut de copsar d'una manera lúcida —i de vegades amb anticipació— aspectes cabdals que ens permeten entendre el món en què habitem. Això no significa que l'art aportï respostes concretes i immediates, però sí que, a partir del seu sentit crític i de la seva capacitat d'observació i anàlisi des dels marges, dóna eines per qüestionar i comprendre el context contemporani.

En aquest sentit, la tria d'artistes i obres que s'ofereix se centra en la idea segons la qual vivim en un món canviant i en trànsit continu, on les conviccions d'ahir són les incerteses d'avui, i on les veritats irrefutables del passat han perdut solidesa i credibilitat. Són artistes fills de la modernitat i, per extensió, de la postmodernitat. Amb la intenció de fer més intel·ligible la complexitat, l'exposició es condueix des del **subjecte** i el **gènere** fins a marcs conceptuals més amplis, com ara l'**espai públic** i els **moviments migratoris**, i finalitza amb la revisió de la **història** i l'**emergència dels conflictes**.

Així mateix, insistint en el sentit de pertinença de les obres a un temps concret, se les ha volgut presentar acompanyades de diferents fitxes que les contextualitzen a través de referències a diferents disciplines de les humanitats o les ciències, que transiten, en alguns casos, entre l'alta i la baixa cultura.

Els artistes participants a «Art en trànsit» són: **Antoni Abad, Juan Pablo Ballester, Susana Casares, Izaskun Chinchilla, Santiago Cirugeda, Javier Codesal, Carles Congost, Democracia, Patricia Esquivias, Alicia Framis, Valeriano López, Javier Peñafiel, Josu Rekalde, Francesc Ruiz, Belén Uriel i Oriol Vilanova.**

**Glòria Picazo**, comissària de l'exposició



**BALLESTER**  
*S.T. (En ninguna parte), 1999-2000*



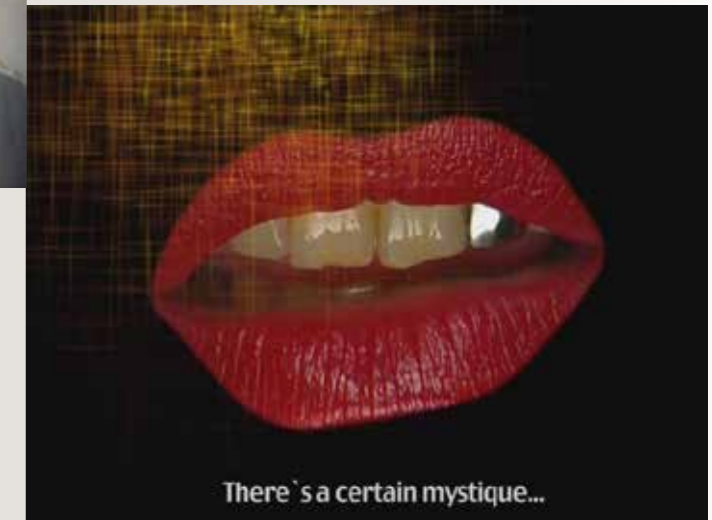
**VALERIANO LÓPEZ**  
*Confabulación, 2007*

**ANTONI ABAD**  
*Ego, 1999*

**DEMOCRACIA**  
*Ser y durar, 2011*



**CARLES CONGOST**  
*Un mystique determinado, 2003*



There's a certain mystique...