

**+ Insectes**

Un recorregut d'instal·lacions proposat per Francisco RUIZ DE INFANTE i concebut amb la complicitat de Glòria PICAZO.

**DATES:** Del 20 d'abril al 24 de juny de 2007

**LLOC:** Centre d'Art la Panera  
Pl. de la Panera, núm. 2 25002 Lleida  
Tel. 973 262 185 [www.lapanera.cat](http://www.lapanera.cat)

**HORARI:** de dimarts a divendres, de 10 a 14 h i de 16 a 20 h. Dissabtes, d'11 a 14 i de 16 a 20 h. Diumenges i festius, d'11 a 14 h. Dilluns, tancat.

Entrada gratuïta

## PRESENTACIÓ

**+ *Insectes***

Un recorregut d'instal·lacions proposat per Francisco RUIZ DE INFANTE i concebut amb la complicitat de Glòria PICAZO.

**+ *Insectes*** és un dispositiu de Francisco Ruiz de Infante pensat especialment per al Centre d'Art la Panera i amb el fil conductor de "la vida dels insectes" com a metàfora de la vida dels humans. Aquest recorregut acollirà una mostra col·lectiva reunida sota la mateixa temàtica.

Les obres de Ruiz de Infante entaulen un diàleg amb les de Tobias BERNSTRUP, col·lectiu BUNKE, Santiago CIRUGEDA, Donna CONLON, Edwina HOËL, Joan LEANDRE, Francisco LÓPEZ, Pedro MORA, Marta PETIT i Christian SEBILLE, per endinsar-se en temes com són la violència davant la subsistència, l'organització en comunitats, la biopolítica i els virus i plagues, que avui s'estenen per la xarxa.

La instal·lació es planteja com un "formiguer" que oferirà al visitant un recorregut laberíntic caracteritzat per la combinació d'unes zones diàfanos i d'altres més complexes, a través del qual s'aniran descobrint les diferents peces i àmbits.

Francisco Ruiz de Infante concebrà un espai que generarà interrelacions i diàleg amb les obres exposades per tractar temes com la humanització-deshumanització, la fascinació i/o la por de l'espectador, i de l'individu en general, davant del món dels insectes, els sistemes de construcció d'espais i comunitats...

## ARTISTES PARTICIPANTS

### Francisco Ruiz de Infante

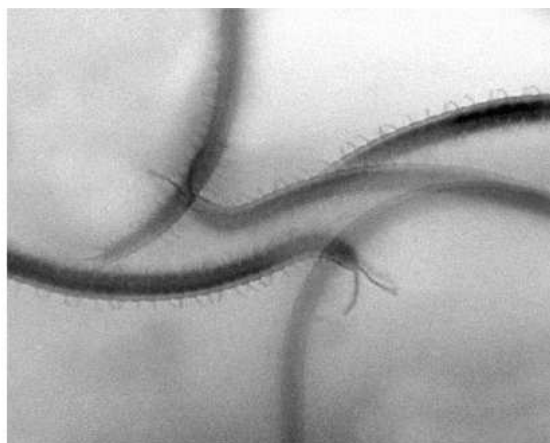
La labor principal de Francisco Ruiz de Infante se circumscriu al terreny de l'audiovisual i la instal·lació. Abunden en el seu univers plàstic els espais claustrofòbics i foscos que submergeixen l'espectador en una experiència de malson i el condueixen a un viatge a través dels racons de la memòria i el subconscient.

Per una banda, la seva obra té un clar caràcter introspectiu. Les seves peces ens poden recordar les memòries de la infància i els viatges de la imaginació. Altrament, existeix en molts dels seus treballs una gran fascinació pel medi natural, a través del qual emergeixen múltiples metàfores amb les quals ens podem identificar bé individualment o col·lectiva.

La participació de Francisco Ruiz de Infante a l'exposició **+ Insectes**, per una banda, es contempla a partir de videoinstal·lacions, algunes de les quals han estat realitzades específicament per al Centre d'Art la Panera i d'altres que s'han coproduït amb el FRAC - Champagne-Ardenne de Reims. I per l'altra, juntament amb Glòria Picazo, directora del Centre d'Art la Panera, participa en la concepció de l'espai i del desenvolupament de la idea expositiva.

### *Telepatía, 2007*

Francisco Ruiz de Infante / Christian Sebille



Imatge videogràfica d'un centpeus, el qual es va movent tímidament i dibuixa línies damunt el fons blanc que resulten una imatge que es desdobra i es multiplica. Una manipulació del moviment de l'insecte fa que sigui difícil, des d'un primer moment, esbrinar on es troba el cap o la cua. A la vegada, aquesta peça és acompanyada d'un text que ens parla de la dificultat inherent als processos de comunicació.

### *Points d'écoute (trou n° 1 et n° 2), 2007*

Francisco Ruiz de Infante / Christian Sebille

Conjunt compostat per dues obres diferenciades que a la vegada formen una construcció simètrica.

*La piedra de NY (miniatura n° 6), 2007*  
Francisco Ruiz de Infante / Christian Sebille



Obra derivada d'un vídeo monocanal titulat *La piedra de NY (2004-2005)* i de l'espectacle titulat de la mateixa manera que fou presentat a la Mediateca de Caixaforum el 2006. Aquesta és la tercera entrega del projecte. La videoinstal·lació bàsicament està conformada per tres aquaris que contenen tres ecosistemes vivents (larves d'insectes) a partir dels quals es realitza tota una sèrie de captacions de vídeo i àudio que inunden l'espai i els sentits de l'espectador.

*Effets secondaires, 2007*  
Francisco Ruiz de Infante / Christian Sebille



Una gran protuberància que prové d'un arbre malalt, que es podria considerar una mena de càncer vegetal, s'ubica al centre d'una taula de fusta. D'aquesta protuberància surten 6 cascs d'àudio dins dels quals es pot escoltar un text sobre els efectes indesitjables d'alguns medicaments que ens protegeixen de les picades dels insectes.

**Tobias Bernstrup**

*Mantis City, 2006*

DVD, loop

Cortesia d'AND Galeria, Barcelona

A l'obra *Mantis City*, Tobias Bernstrup, a partir d'un model a escala 1:1000 de la ciutat de Shanghai, ens introdueix en l'enfrontament de dues mantis orants que una contra l'altra s'enfilen per les torres Perla Oriental i Jin Mao. L'agressivitat latent en metròpolis caracteritzades per una arquitectura futurista i acumulacions ingents d'homes i dones subjugats a les rutines diàries, emergeix i es concentra en el combat de dues mantis que adopten una escala quasi monstruosa. Pot ser que aquesta lluita sigui una prefiguració del destí apocalíptic d'unes societats humanes que encara no han desterrat la violència?

**BUNKE (Mihai Greuc i Thibault Gleize)**

*Orcaïlle, 2006*

DVD

Cortesia dels artistes



Som conscients del caràcter efímer de la nostra existència. Però fins a quin punt? Com es regeixen les nostres vides? En base a què? Amb quina o quines finalitats?

Són moltes les nits d'estiu en què ens em quedat absorts contemplant com centenars d'insectes són atrets per un focus de llum. Incessantment, van i vénen, s'aproximen i xoquen, aletegen i moren, un darrere l'altre. L'estranya atracció que senten per la llum els condueix irrefrenablement a una mort segura. Per què? Les estructures i dinàmiques d'ansietat d'aquests insectes que adopten conductes incomprensiblement autol·lítiques (suicides) ens suggereixen múltiples qüestions que podem relacionar amb la nostra condició humana.

**Santiago Cirugeda**

*Ocupación de árboles con casa-insecto / la estrategia de la garrapata, 2001*

Plafons informatius

Cortesia de l'artista i ADN Galeria, Barcelona



La natura des de sempre ha estat una font inesgotable d'aprenentatge. En nombroses ocasions els arquitectes s'hi han acostat a la recerca de possibles solucions constructives. La resistència i el caràcter simbiòtic de la paparra van definir un projecte de subversió ciutadana de l'arquitecte Santiago Cirugeda i de la plataforma veïnal Alameda viva, que es resistia a la tala d'uns arbres, va sorgir el projecte de la casa-insecte.

La idea d'aquest habitatge, segons el seu autor, segueix les premisses fonamentals d'una guerrilla urbana, es dissenya amb mòduls i peces de muntatge immediat. Les carcasses donen una protecció eficaç enfront de possibles agressions amb pilotes de goma o ràfegues d'aigua a pressió.

Edwina Hoël

*Les criquets,*

Instal·lació multimèdia

Cortesia de l'artista



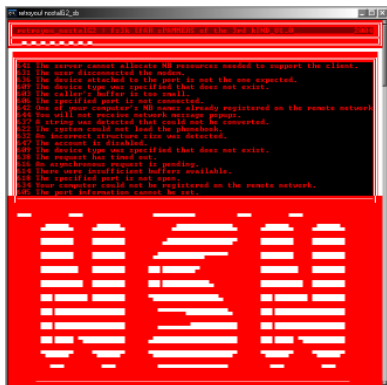
Les llagostes són uns insectes que tant ens poden incomodar i provocar rebuig, com fascinar. Les podem associar a dies de camp i als períodes primaverals o estivals, o també les podem considerar éssers destructors, que protagonitzen plagues que arrasen extensos camps de cultiu que sumeixen poblacions senceres en la fam. Aquesta ambivalència que caracteritza les llagostes és la base del treball d'aquesta artista, que vincula la gran capacitat de propagació i ocupació de l'espai d'aquests insectes amb les ones radiofòniques, que se solapen i anul·len en molts casos, tota possibilitat d'entesa i recepció dels missatges.

Joan Leandre

*retroyou\_nostal(G2) // ef3kfARsPAMMERS of the 3<sup>rd</sup> kind\*, 2004-2006*

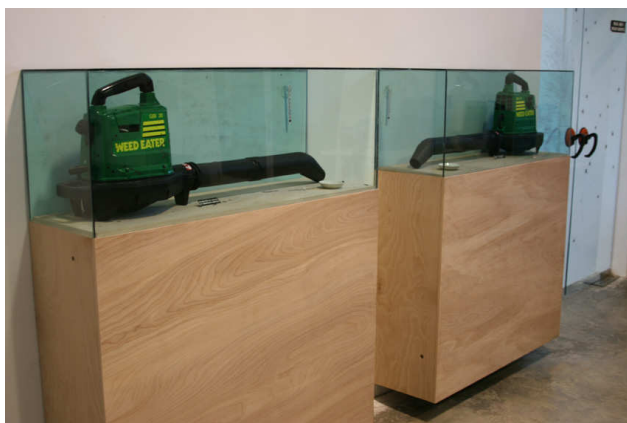
Programa informàtic

Cortesia de l'artista



Les paraules virus i plagues ens fan estremir, van associades a la idea de malaltia i destrucció. Al llarg de la història del nostre planeta i de la humanitat en repetides ocasions els virus han assolat hàbitats sencers. La pròpia evolució dels éssers vius ha estat una lluita per la supervivència i en conseqüència una lluita per l'adaptabilitat al medi, una resistència activa contra els virus. Vençuts alguns virus que afecten el nostre hàbitat en tant que éssers vius, actualment altres virus s'han infiltrat en altres àrees de la nostra acció, com són el món digital. Aquests virus no afecten directament el nostre organisme, tanmateix sí que poden fer trontollar societats hipertecnificades com la nostra.

**Pedro Mora**  
*Sueño n° 9*, 1993  
*S.T.*, 1994  
 Cortesia de l'artista



Pedro Mora convoca la vida, però també la mort. Les seves obres estan poblades d'insectes i de tot tipus d'animals. En són ocupants o n'han estat els executors. En percebem la seva existència ja sigui a partir de la seva presència o a través del seu rastre. Tots aquests animals han transformat uns hàbitats que en un principi els eren aliens.

A *Sueño n° 9* una corrua de marietes es reparteixen d'una manera gregària al llarg d'uns plafons de fusta. La inocència i els colors vívids i brillants d'aquests inofensius insectes han estat desterrats per l'efecte de la mort. Aquest fet pot alimentar en nosaltres tant l'atracció o la repulsió d'aquests diminuts éssers que no sabem d'on vénen ni on van.

A *S.T.* l'ocupació ha estat duta a terme per dos éssers vius, per una banda, els ratolins, que s'han escolat per allí on han pogut i han realitzat obertures amb les seves dents tallants,

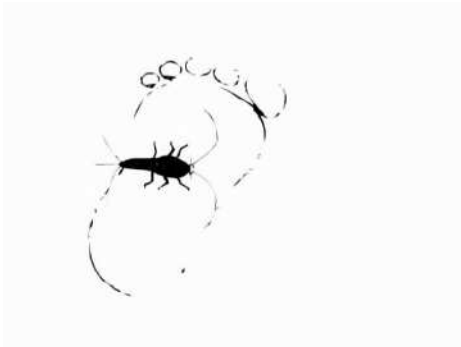
paral·lelament o posterior, les papallones han sobrevolat aquests objectes deixant la seva empremta, porcions de vida que ara són visibles a partir dels ous que van pondre.

**Marta Petit**

*Bestiari en temps de guerra, 2003*

DVD, loop

Col·lecció d'art contemporani de l'Ajuntament de Lleida



Marta Petit, a partir d'una extrema economia dels mitjans: traços negres sobre fons blanc, ens planteja breus descripcions al·legòriques dels comportaments més baixos i destructius tant dels homes com de les bèsties. La majoria d'aquests animals són insectes que veurem sorgir de la blancor del fons a partir de ínfims retalls o taques de color negre. Aquesta fàbula animada ens recorda que tots –humans i bèsties– estem units a un cicle vital que ens condueix del naixement a la mort. Tanmateix, la competitivitat i l'agressivitat de la cadena evolutiva no repercuteixen de la mateixa manera en tots els éssers vius i poden condicionar decisivament la nostra existència.