

La qüestió del paradigma

Genealogies de l'emergència en l'Art Contemporani a Catalunya

Del 14 de maig al 28 d'agost de 2011



Ignasi Aballí, Llistats (obres), 1997-2005
Fotografies color, impressió digital, 150 x 105 cm
Cal Cego. Col·lecció d'Art Contemporani, Barcelona

paradigma

(Del lat. *paradigma*, i aquest del gr. π μ)

1. *m.* Exemple o exemplar.

2. *m.* [Ling.] Cada un dels esquemes formals en què s'organitzen les paraules nominals i verbals per a les seves respectives flexions.

3. *m.* [Ling.] Conjunt els elements poden aparèixer alternativament en algun context especificat; p. ex., *nen, home, gos*, poden figurar a *El ~ es queixa*.

TÍTOL: La qüestió del paradigma. Genealogies de l'emergència en l'Art Contemporani a Catalunya

DATES: Del 14 de maig al 28 d'agost de 2011

LLOC: Centre d'Art la Panera – Planta 1

ARTISTES:

Ignasi Aballí, Efrén Álvarez, Serafín Álvarez, Martí Ansón, Bestué / Vives, Luis Bezeta, Rafael Bianchi, Luis Bisbe, Sergi Botella, Luz Broto, Mireia C. Saladrigues, Jordi Colomer, Fito Conesa, Carles Congost, Pauline Fondevila, Dora García, Ana Garcia-Pineda, Rubén Grilo, Núria Güell, Daniel Jacoby, Jeleton, Tamara Kuselman, Fran Meana, Jonathan Millán, Jordi Mitjà, Momu & No Es, Mariona Moncunill, Julia Montilla, Joan Morey, Marc Navarro / Pol Esteve, Miguel Noguera, Antonio Ortega, Carlos Pazos, Javier Peñafiel, Gabriel Pericàs, Tere Recarens, Alex Reynolds, Xavier Ristol, Francesc Ruiz, Jorge Satorre, Quim Tarrida, Ignacio Uriarte, Eulàlia Valldosera i Oriol Vilanova.

COMISSARI: Manuel Segade

CRÈDITS:

Centre d'Art la Panera

Directora: Glòria Picazo

Coordinació: Antoni Jové

Programa educatiu: Helena Ayuso i Roser Sanjuan

Premsa i comunicació: Maria López

Centre de documentació: Anna Roigé

Manteniment: Carlos Mecerreyes

Muntatge

CROQUIS Dissenys Muntatges i Realitzacions S.A, Barcelona

Disseny

ferranELOtro Studio

Assegurança

Urquia & Bas

Transport

Joan Ruiz

Agraïments:

22@, Ignasi Aballí, ACVic. Centre d'Arts Contemporànies (Barcelona), Verónica Aguilera, Ane Agirre, Efrén Álvarez, Emilio Álvarez, Serafín Álvarez, Max Andrews, Àngels Barcelona (Barcelona), Martí Anson, Jordi Antas, Antigua Casa Haiku (Barcelona), David Armengol, Montse Badia, David Bestué, Rafel Bianchi, Luis Bisbe, Rebeca Blanchard, Jordi Boldú, Bòlit. Centre d'Art Contemporani (Girona), Sergi Botella, Àlex Brahim, Jorge Bravo, Tania Brett, Luz Broto, Cal Cego. Col·lecció d'Art Contemporani (Barcelona), Juan Canela, Mariana Cánepa, Centre Cívic Can Felipa (Barcelona), Centre Cívic de Sant Andreu (Barcelona), Centre d'Arts Visuals d'Amposta (Tarragona), Olivier Colet, Fito Conesa, Carles Congost, Amanda Cuesta, Mery Cuesta, Pilar Cruz, Cèlia del Diego, Ediciones ET, Espai Cultural Caja Madrid (Barcelona), Espai etHall (Barcelona), Espai Zero1 (Olot), Pol Esteve, Toni Estrany, ferranElOtro, Jaume Ferrete, Oriol Fondevila, Pauline Fondevila, Galeria Toni Tàpies (Barcelona), Galerie Xippas (París), Ana Garcia-Pineda, Dora García, Rubén Grilo, Oriol Gual, Núria Güell, Alex Gifreu, Oriol Gual, Halfhouse (Barcelona), Antònia Huguet, Joana Hurtado, Daniel Jacoby, Jeleton, Ana Jiménez, Tamara Kuselman, La Capella (Barcelona), laPinta, Jérôme Lefauve, Rosa Lleó, Eli Lloveras, Víctor Lobo, Maribel López, Edelweiss López, Martí Manen, Gustavo Marrone, Rubén Martínez, Jorge Luis Marzo, Lluc Mayol, Fran Meana, Susana Medina, Martina Millà, Irene Minovas, Àlex Mitrani, Momu & No Es, Mariona Moncunill, Julia Montilla, Frederic Montornés, Joan Morey, Àngels De la Mota, Marc Navarro, Miguel Noguera, Àlex Nogueras, NoguerasBlanchard (Barcelona), Manuel Olveira, Antonio Ortega, Maite Palomo, Javier Peñafiel, Rosa Pera, Alberto Peral, Gerardo Peral, Gabriel Pericàs, Maribel Perpiñà, Jordi Pino, Glòria Pou, ProjecteSD (Barcelona), Job Ramos, Tere Recarens, Alex Reynolds, Xavier Ristol, Francesc Ruiz, Mireia C. Saladrigues, Sala d'Art Jove (Barcelona), Txuma Sánchez, Diana Sans, David Santaaulària, Jorge Satorre, Soon in Tokyo (Barcelona), Sinéad Spelman, Quim Tarrida, Terrassa Arts Visuals (Barcelona), David G. Torres, Zaida Trallero, Ignacio Uriarte, Eulàlia Valldosera, Oriol Vilanova, Montse Vilanova, La Virreina. Centre de la Imatge (Barcelona), Marc Vives, YProduccions i Borja Zabala.

L'exposició «La Qüestió del Paradigma» es configura com una revisió de l'art emergent català dels darrers quinze anys.

L'exposició reconstruirà, a través d'obres, documents, catàlegs i edicions especials, aquest període a Catalunya.

Aquest projecte expositiu vol dibuixar el mapa conceptual dels lligams i les seves conseqüències entre diferents generacions d'artistes. Al mateix temps, pretén reflexionar al voltant de la importància del context en el desenvolupament de la creació artística catalana i mostrar les estratègies curatorials com a via paral·lela a la creació artística.

El catàleg de l'exposició, seguint la línia de les edicions especials fetes pels mateixos artistes que participen en aquest projecte, consistirà en una nova edició especial que vol mostrar la importància de les publicacions especials.

“La qüestió del paradigma. Genealogies de l'emergència en l'Art Contemporani a Catalunya” Manuel Segade

Aquest projecte pren com a punt de partida la constatació de l'interès per l'escena de l'art actual a Catalunya. A partir d'una sèrie d'exposicions i produccions crítiques, la visibilitat que estan adquirint els artistes joves ha assolit un grau d'interès que ha tingut ressò fins i tot en els mitjans de comunicació generalistes. En un camí d'anada i tornada, a partir d'aquest consens públic, el camp de l'art català sembla que ha naturalitzat una visió generacional: com a elements paradigmàtics en una successió gramatical, els artistes semblen intercanviables, de la mateixa manera que les institucions que els donen suport o els agents que participen en el desenvolupament d'aquesta escena, en un anunci continuat de novetat que, al mateix temps, remet a fórmules estructurals anteriors. En altres paraules: el relat que s'explica del present té una estructura narrativa que és possible reconstruir a partir de genealogies coincidents o antagoniques.

Aquest projecte pretén fer visible la lògica que regeix les pràctiques que s'han establert com a canòniques en el desenvolupament de l'escena. Es tracta d'investigar les formes de constitució d'aquells elements paradigmàtics, intercanviables gramaticalment parlant: a partir d'una anàlisi del camp de l'art en què té lloc l'emergència artística, l'exposició es desenvolupa en diferents relats presentats a mode de documentació a partir dels quals s'ordena la complexitat del desenvolupament de l'escena artística actual.

Si fem una analogia amb el cinema o la novel·la, es tracta d'un projecte coral, que aglutina moltes veus –idealment, «totes les veus», a partir de la documentació, de la investigació i d'entrevistes realitzades a nombrosos agents– a partir de l'acció comissarial: l'espectador també està invitat a funcionar com un editor per donar pas a interpretacions, divergències o aportacions al relat. Cada una de les lectures potencials, les identificacions o els desacords constitueix una interpretació que cal sumar. És a dir, a mesura que el context s'anuncia com una discussió, es planteja la possibilitat de participació en la seva pròpia construcció.

L'EXPOSICIÓ

L'exposició titulada *La qüestió del paradigma. Genealogies de l'emergència en l'Art Contemporani a Catalunya*, pretén mostrar el present de l'art contemporani en el territori català. Per a fer-ho, el comissari de la mostra, Manuel Segade, ha resseguit l'escena catalana a través d'exposicions, convocatòries i iniciatives diverses tant públiques com privades, per tal d'establir una sèrie de genealogies que construeixen ponts entre artistes de generacions diferents i en conseqüència, marquen camins preestablerts per als creadors emergents.

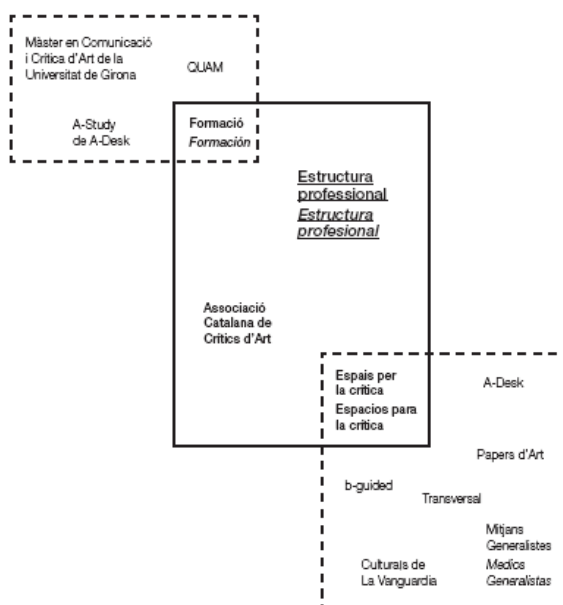
Amb aquest objectiu, també s'estableixen diferents àmbits en l'espai expositiu per a mostrar l'estat del desenvolupament de l'escena catalana actual. Aquests àmbits depenen de múltiples condicionants que han articulat i segueixen articulant el panorama artístic català, tant des del funcionament del propi sistema artístic (exposicions, convocatòries, joves comissaris, etc.), com des d'aquells trets fonamentals que condicionen la creació catalana avui (sistemes de producció, processos, narracions, edicions, noves iniciatives expositives, etc.)

Aquest plantejament es mostrarà a través d'obres, publicacions, material documental, textos explicatius per a les diferents seccions de l'exposició i mapes conceptuals, que s'alternaran en l'espai expositiu per ajudar a establir les genealogies que vertebraran el discurs general de l'art contemporani emergent a Catalunya.

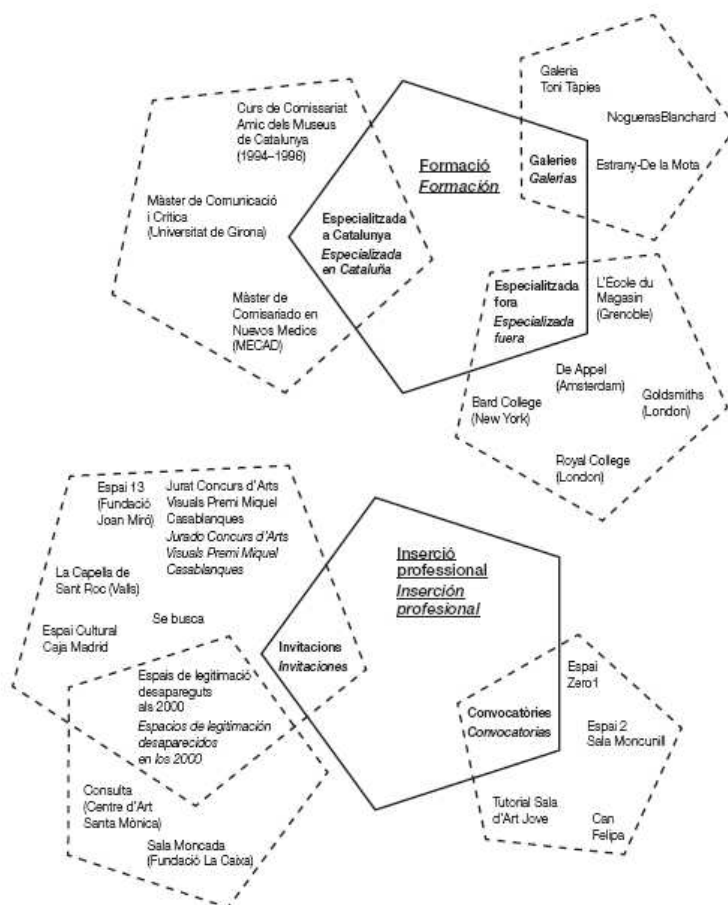
Secció 0: Introducció

La xarxa institucional que articula el camp de l'art contemporani a Catalunya es caracteritza per l'existència de centres amb gran projecció per a artistes al cim de la seva trajectòria i per la presència d'una sèrie d'estructures de base que acceleren l'entrada d'artistes joves a escena. Al mateix temps, actualment amb prou feines existeixen institucions que cobreixin l'espectre del que s'anomena «mitja carrera».

L'àmbit de la crítica és el responsable de crear criteris de valoració de les pràctiques artístiques. Malgrat la manca d'espai en el conjunt de l'Estat espanyol per exercir la crítica d'art, iniciatives editorials, com el suplement «Cultura/s» de *La Vanguardia* o la revista en línia *A-Desk*; de formació, com el Màster en Comunicació i Crítica d'Art de la Universitat de Girona, dirigit per Xavier Antich, únic en el seu gènere a Espanya, o l'Associació de Crítics d'Art de Catalunya permeten un nivell d'articulació que no tenen altres comunitats.



Els comissaris són els agents encarregats de proporcionar continguts expositius a la programació de les institucions. Desenvolupen una relació estreta com a intermediaris dels artistes a l'hora de realitzar una exposició. La desaparició dels espais de mitja carrera afecta també la inserció de nous comissaris a l'escena, però també ha permès el desenvolupament autogestionat de projectes amb un alt grau d'experimentació.



Les galeries comercials constitueixen un espai fonamental d'inserció d'artistes i d'agents al panorama artístic professional. El sistema galerístic està dividit a Catalunya en tres associacions: l'Associació de Galeristes Independents d'Art de Catalunya (GIC), Art Barcelona i el Gremi de Galeries d'Art de Catalunya.

L'abril de l'any 2001 es va inaugurar al Palau de la Virreina de Barcelona la mostra «Inter/zona». Comissariada per Manel Clot, es tractava d'una exposició de tesi que constituïa una traducció expositiva de l'aquí i l'ara de l'escena de l'art contemporani a la ciutat. A finals d'aquell mateix any, en el marc de la mai no continuada triennial Barcelona Art Report 2001, les comissàries Chus Martínez i Rosa Ferré van realitzar l'exposició «Vostèstàquí©», en què van plantejar una altra aproximació a la producció artística a la ciutat. S'hi incloïa la mostra anterior a través d'una participació de Manel Clot en el catàleg.

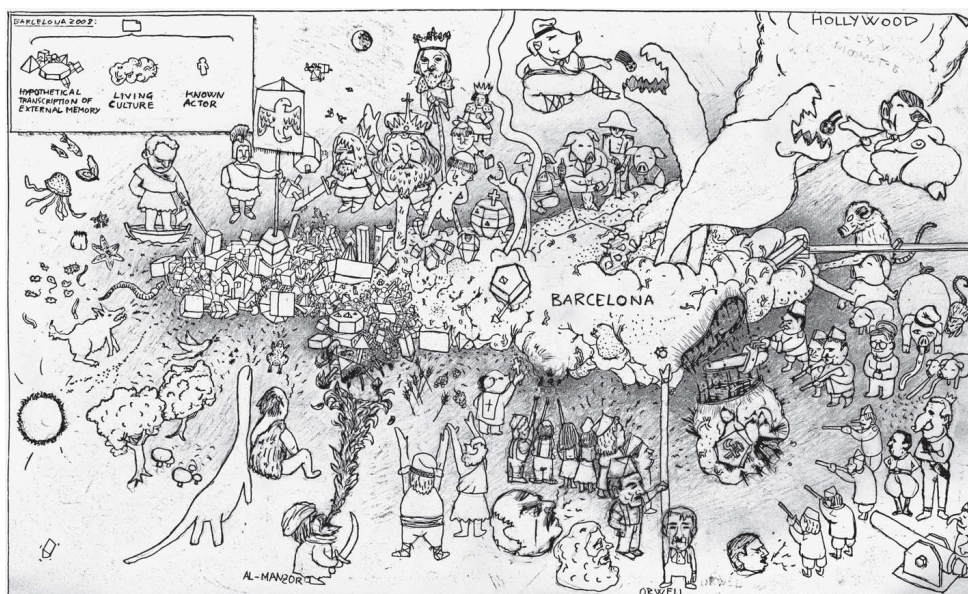
En ocasió d'«Inter/zona», el comissari Frederic Montornés va realitzar una investigació exhaustiva sobre el desenvolupament de l'art contemporani a Catalunya fins a l'any 2000. Amb l'ajuda de l'estudi de disseny Vasava Artworks, això es va traduir a les sales de la Virreina en unes línies de temps que recorrien l'exposició i de les quals reproduïm dos exemples.

És a partir d'aquest projectes de revisió de l'escena que La Qüestió del paradigma es torna necessària una dècada després.

Exposició «Inter/zona» comissariada per Manel Clot. Palau de la Virreina de Barcelona, 2001
Exposició «Vostèstàquí©» comissariada Chus Martínez i Rosa Ferré, 2001

Bestué/Vives, *Moments rellevants de la Catalunya contemporània*, 2005
Pòster

Efrén Álvarez, *Barcelona, 2008*, 2008
Impressió sobre paper



Efrén Álvarez, *Barcelona*, 2008
Dibuix, fotocòpia sobre paper, mides variables
Cortesia de l'artista

Efrén Álvarez, *Barcelona (adoración de la clase propietaria)*, 2008
Dibuix, fotocòpia sobre paper, mides variables
Cortesia de l'artista

Secció 1: El règim de convocatòries per a l'art emergent

Concursar en programes de beques o premis d'art jove és la manera segons la qual s'organitza i es legitima l'entrada dels artistes en el camp de l'art. Ser seleccionat suposa un ajut econòmic i una presència pública que els doten de la possibilitat d'entaular relació amb el circuit d'agents professionals i amb les institucions que poden donar suport al seu treball en el futur.

Mery Cuesta, Rock the Jury, 2007

Programa de ràdio per retransmetre les deliberacions de jurats

Mireia C. Saladrigues, El poder de la convocatòria, 2009

Llibre d'artista



Mireia C. Saladrigues, El poder de la convocatòria, 2009
Llibre, impressió offset sobre paper, 19 x 12,5 cm (260 pp.)
Fons del Centre de Documentació de la Panera

Secció 2: «Concurs d'Arts Visuals Premi Miquel Casablanca»

Fundat en memòria d'un líder sindical, un dels fundadors del PSC, el Premi Miquel Casablanca té vint-i-nou anys d'antiguitat i s'ha convertit en la cita més important per als artistes joves a Catalunya, no només pel que fa al premi, sinó per la programació que es genera a partir d'ell a Sant Andreu Contemporani.

Luis Bezeta, Imagine, 2005
Vídeo, 5'

Bestué/Vives, Acciones en Mataró, 2002
Llibre

Bestué/Vives, Acciones en casa, 2005
Vídeo, 33'

Daniel Jacoby, Resumen a una palabra de Don Quijote de la Mancha en nueve pasos, 2009
Llibre i impressió sobre paper

Pol Esteve / Marc Navarro, Taller Poble Sec, 2009
Instal·lació

Luz Broto, Capella de Sant Corneli (interior), 2009
Postal i documentació

Sergi Botella, The loser n. 5: «La meva mare em critica», 2006
Vídeo, 8'

Serafín Álvarez, A packet of Camel cigarettes burning down chain reaction, 2009
Instal·lació



David Bestué/Marc Vives, Acciones en casa, 2005
Vídeo monocanal, color, 33' 21"
Col·lecció Museu d'Art Jaume Morera, Lleida. Procedència: Centre d'Art la Panera

Secció 3: «Barcelona Producció»

Barcelona Producció és la convocatòria de l'Ajuntament de Barcelona per a la producció artística. Regida per un jurat de tres especialistes cada any, ha evolucionat des d'estar centrada en el seguiment de la producció, amb una exposició col·lectiva com a mostra dels seus resultats, a l'actual fórmula, amb la qual s'articula un verdader cicle de programació a La Capella.

Jorge Satorre, National Balloon, 2006
Publicació i tretze diapositives projectades en bucle

Ana Garcia-Pineda, Máquinas y maquinaciones, 2008
Llibre

Joan Morey, Gritos y susurros. Conversaciones con los radicales, 2010
Vídeo



Joan Morey, GRITOS & SUSURROS: Converses amb els Radicals, 2010
Vídeo monocanal, color, 27' 00"
Cortesía de l'artista

Secció 4: «El discurs sobre la producció»

Després del fenomen de Barcelona'92, la comprensió de la cultura com un teixit econòmic i la intel·lecció política del camp de l'art com una indústria cultural han creat el brou de cultiu per a una reflexió sobre l'art contemporani com a producció econòmica i material. Des de treballs d'artistes a col·lectius com YP, el Centre d'Art Santa Mònica va ser durant diversos anys la institució que va impulsar la discussió sobre aquestes condicions.

Joan Morey, Anunci *Bipolar disorder. Parfum by STP*, en el catàleg de «vostèstàquí©», 2001
Flyers STP

Quim Tarrida, Reconstrucció de dos mòduls del Consulta «Merch&Promo», 2007

Núria Güell, *Com podem expropiar les entitats bancàries*, 2011
Llibre

Inclou textos de: Qmunty, Enric Duran, Simona Sarau, Colectivo Crisi i Lucio Urtubia

Secció 5: La legitimació de l'obra en procés

Paral·lelament a l'articulació d'una xarxa de centres de producció, impulsats a partir de l'Associació d'Artistes Visuals de Catalunya, i a la creació d'Hangar a Barcelona, al llarg de l'última dècada s'ha produït un enorme interès per fer visibles els processos de treball dels artistes, per a la qual cosa les institucions han anat adaptant a poc a poc les seves sales i les seves maneres de treballar a aquesta inserció de temporalitat a l'exposició.

Martí Anson, *Dia a dia. Fitzcarraldo. Cinquanta-cinc dies treballant en la construcció d'un veler Stella 34 al CASM. 17/12/04 - 06/03/05, 2005*

Set de cinquanta-cinc fotografies en color, 15 x 20 cm (cada una)

Momu & No Es, *Práctica de vuelo 11, 2007*

Pòster

Efrén Álvarez, *Classroom collection, 2006*

Impressió sobre paper

Luz Broto, *Provocar una condensación pasajera sobre la pared de cristal del auditorio, durante el transcurso de una conferencia de Ignasi Aballí, 2008*

Vídeo



Momu & No Es, *Práctica de vuelo 11, 2007*
 Pòster, impressió offset sobre paper, 59,4 x 42 cm
 Cortesia de les artistes

Secció 6: L'espai de l'acció curatorial

Malgrat la manca de llocs en els quals puguin desenvolupar el seu treball i gràcies a la relació de complicitat generacional amb els artistes, existeix una gran quantitat de comissaris independents a l'escena catalana. Des de mitjan noranta, s'han anat desenvolupant nombrosos projectes de comissariat experimental, majoritàriament duts a terme de forma autogestionada o privada en espais domèstics o llocs menors de grans estructures institucionals.

Creatures, 1994–2001

Amanda Cuesta (Barcelona, 1974), Maribel López (Barcelona, 1973), Glòria Pou (Barcelona, 1971) i Francesc Ruiz (Barcelona, 1971)

Martí Manen

Sala Hab, 1997–2001

Martí Manen

«Take Away. Exposicions per Emportar», 2002

David G. Torres

«Salir a la Calle y Disparar al Azar», 2005



Martí Manen, Take Away. Exposicions per emportar, 2005
Edició, diferents suports, 25 x 25 x 4 cm
Fons del Centre de Documentació de la Panera

Secció 7: Pràctiques artístiques neoconceptuals

L'art conceptual va agafar com a premissa a finals dels anys cinquanta la importància de la idea sobre la producció material, és a dir, el concepte que s'ha de transmetre preval per sobre la producció material que constitueix el seu suport o vehicle. Amb metodologies properes a les de la ciència i recursos estètics agafats de l'administració, s'ha convertit en el marc d'experiència fonamental per al treball artístic en el present, tant a nivell internacional com a partir de la forta tradició catalana de conceptualisme de la dècada dels setanta.

Eulàlia Valldosera, *La panxa de la terra escombrada*, 1990
Fotografies

Ignasi Aballí, *Llistats (Artistes)*, 1997–2005
150 x 105 cm
Impressió digital

Ignasi Aballí, *Llistats (Obres)*, 1997–2005
150 x 105 cm
Impressió digital

Javier Peñafiel, *Fantasmas*, 2001
Impressió sobre paper

Dora García, *Forever*, 2005
Llibre

Luis Bisbe, *Enchufeprojectado*, 1999
Projecció de diapositiva i endoll

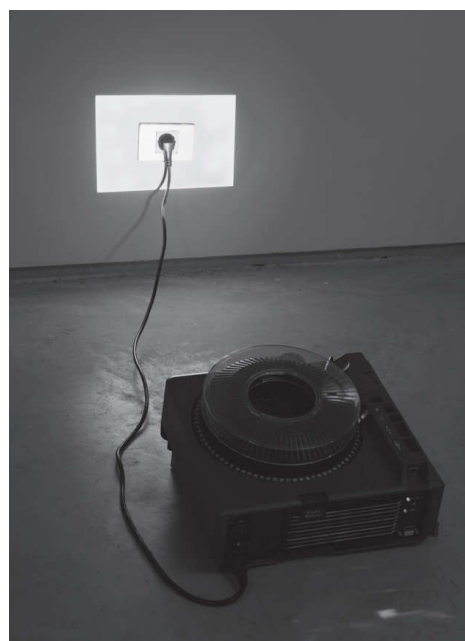
Ignacio Uriarte, *The A-4 cycle*
Instal·lació

Daniel Jacoby, *Times New Roman characters in order of occupied area*
Instal·lada al Centre de Documentació de la Panera

Fran Meana, *History as a thriller novel*, 2010
Impressions en blanc i negre

Fito Conesa, *Suite for ordinary machinery*, 2008
Llibre

Oriol Vilanova, *La repetición también es cuestión de base*, 2010
Postals i *passepapout*



Luis Bisbe, *Enchufeprojectado*, 1999
Instal·lació, projecció de diapositiva y enchufe,
medidas variables
Cortesía del artista

Secció 8: Nous formats editorials

Durant l'última dècada s'ha anat desenvolupant un espai de producció artística, l'editorial, que, més que nou, era més o menys una posició latent, un camp d'experimentació complex i en contínua transformació. A Catalunya, a més, es dona la condició de capital del disseny gràfic. Així, no és estrany que siguin els dissenyadors gràfics els nous col·leccionistes i els artífexs de la imatge dels artistes, ja sigui a través de les edicions, cartells, *flyers* o invitacions, com a través del disseny dels seus propis dossiers o webs.

Jordi Colomer, *Nueva geografía dorada (para chicos y chicas)*, 1995
Llibre

Álex Gifreu / Javier Peñafiel, *Violència sostenible*, 2003
Llibre

Jordi Mitjà, *La lògica del vampir*, 2007
Llibre

Save As... Publications (ferranElOtro i Irene Minovas), *Zeitgeist*, 2011
Diari / El públic disposa d'exemplars gratuïts a l'entrada del Centre de Documentació.



Save As... Publications (ed.), *Zeitgeist. Variations & Repetitions*, 2010
Diari, impressió en rotativa sobre paper, 29 x 41 cm (64 pp.)
Fons del Centre de Documentació de la Panera

Secció 9: L'estètica del gag

Un gag, un acudit, és una estructura lingüística que, mitjançant un equívoc, un desplaçament del sentit o una condensació de significants, provoca el riure en el seu receptor. A partir dels poemes visuals lúdics de Joan Brossa, s'ha generat una tradició desenfadada de joc amb el llenguatge que converteix l'humor i la ironia en una característica fonamental de la producció artística a Catalunya.

Carlos Pazos, *Sense títol*, c. 1991
Tècnica mixta
100 x 100 x 100 cm

Antonio Ortega, *Aprensión y esoterismo*, 2002
Vídeo

Tere Recarens, *TereSpain*, 1999
Vídeo

Miguel Noguera, *Ultrashow en Soon in Tokyo*, 2010
Vídeo documental

Miguel Noguera / Jonathan Millán, *Hervir un oso*, 2010
Llibre



Carlos Pazos, *Sense títol*, 1991
Escultura, guix i poliuretà, 100 x 100 x 100 cm
Museu d'Art Jaume Morera, Lleida

Secció 10: La pulsio de narrar

A partir de l'assumpció del caràcter processual de les obres artístiques, d'un transcórrer temporal, accentuat en mitjans com el videoart o en els suports editorials, i davant la incapacitat de formular en una imatge sintètica els fenòmens i les conseqüències complexes de les intervencions artístiques, la narració s'ha convertit en un impuls fonamental en els artistes joves. Situar-se en la posició de narrador permet fer difuses les fronteres entre l'obra d'art tradicional i la literatura, el teatre o la performance oral.

Dora García, *Todas las historias*, 2001
Vídeo

Julia Montilla, *Double feature*, 2003
Vídeo

Rubén Grilo, *Lanza un plan*, 2008
Full de diari intervingut

Álex Reynolds, *Laia*, 2008
Vídeo

Mariona Moncunill, *Cinc infografies*, 2011
Impressió digital
Disseny gràfic de Xavi Faus i Catasús
Il·lustracions de Xavi Faus i Catasús i
d'Albert Penado Torralbo

Xavier Ristol, *Geòrgia & altres qüestions*,
2010
Llibre

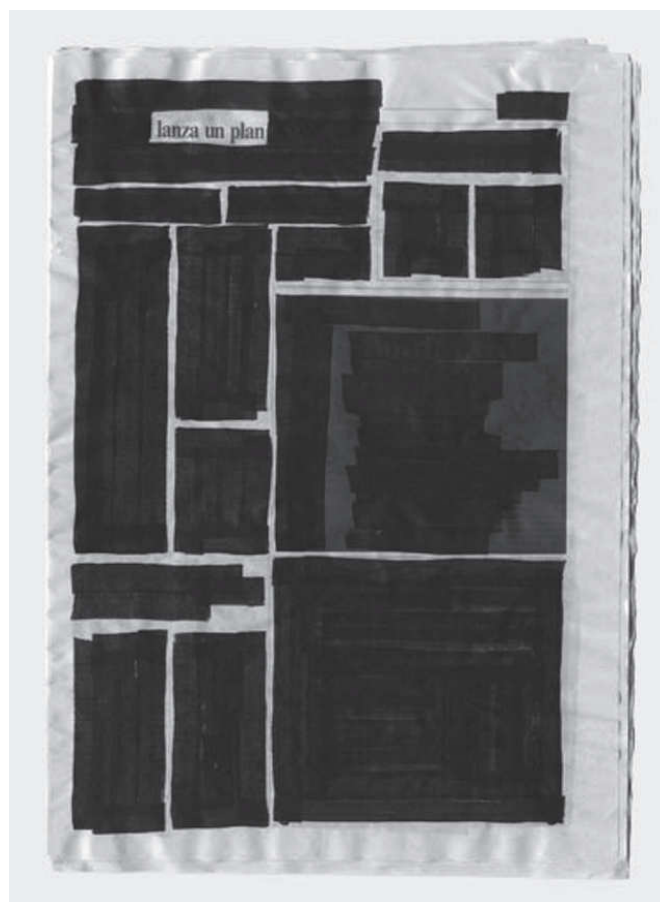
Gabriel Pericàs, *Cabello y vello púbico
unidos mediante un nudo Hunter*, 2009
Cabell ros i cinta adhesiva
38 cm

Tamara Kuselman, «1/4000», 2010
Diari (Pàgines 5 i 36 de *Zeitgeist*)

Verónica Valentini (ed.), "The inhabitant of
the floor above", 2010
Llibre

David Bestué, Daniel Jacoby i Gabriel Pericàs
(ed.), "TEXTO", 2010
Llibre

Francesc Ruiz, *Zona alta*, 2006
Instal·lació



Rubén Grilo, *Lanza un plan*, 2008
Dibuix, retolador acrílic i llapis sobre diari, 40,5 x 29,5 cm
Col·lecció particular

Secció 11: «Miralls generacionals»

Els vincles es construeixen en el camp de l'art, com en qualsevol altra esfera social i afectiva, a través de processos d'identificació o rebuig. L'especial vinculació amb la vida quotidiana del treball artístic fa que aquestes afinitats o diferències es construeixin també en un terreny fètil proper al personal, a les polítiques de l'amistat. Contradictòriament, els projectes artístics de grup, sota la iniciativa de vegades dels mateixos artistes o impulsats per l'escena, construeixen una imatge de generació que es torna identitat de marca un cop interpretada per l'opinió pública, cosa que genera un nou circuit de rebuigs i identificacions basades en la noció d'èxit.

Jordi Colomer, *Simo*, 1998

Fotografia

Carles Congost, *Un mystique determinado*, 2003

Vídeo

Francesc Ruiz, *Soy sauce*, 2004

Còmics

Efrén Álvarez, *Classroom Collection*, 2006

Impressió sobre paper

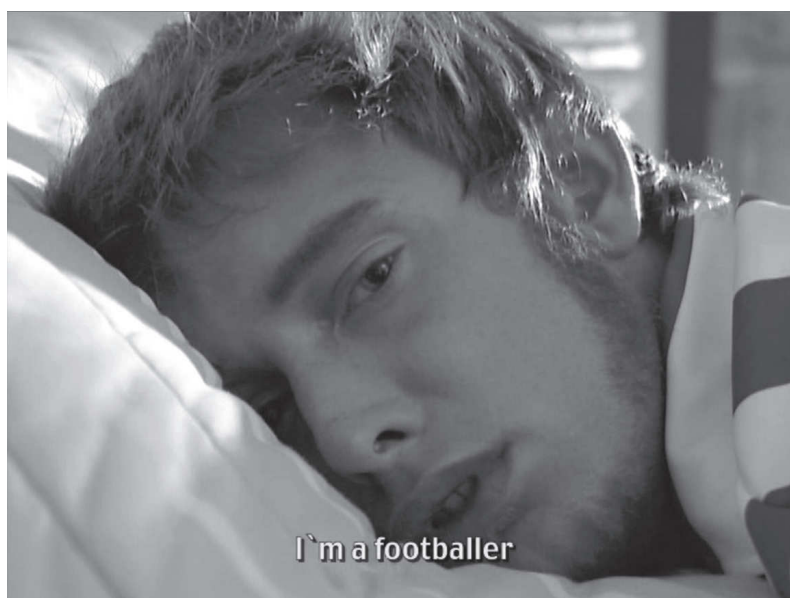
Pauline Fondevila, *Share the darkness*, 2005

Jeleton

Exposició «Entes», 2009

Ref. 08001, 2010

Llibre / Galeria Nogueras Blanchard



Carles Congost, *Un mystique determinado*, 2003

Vídeo monocanal, color, 16' 00"

Col·lecció Museu d'Art Jaume Morera, Lleida. Procedència: Centre d'Art la Panera