

+ Insectos

Un recorrido de instalaciones propuesto por Francisco RUIZ DE INFANTE y concebido con la complicidad de Glòria PICAZO.

FECHAS: Del 20 de abril al 24 de junio de 2007

LUGAR: Centre d'Art la Panera
Pl. de la Panera, núm. 2 25002 Lleida
Tel. 973 262 185 www.lapanera.cat

HORARIO: de martes a viernes, de 10 a 14 h y de 16 a 20 h. Sábados, de 11 a 14 y de 16 a 20 h. Domingos y festivos, de 11 a 14 h. Lunes, cerrado.

Entrada gratuita

PRESENTACIÓN

+ Insectos

Un recorrido de instalaciones propuesto por Francisco RUIZ DE INFANTE y concebido con la complicidad de Glòria PICAZO.

+ Insectos es un dispositivo de Francisco Ruiz de Infante pensado especialmente para el Centre d'Art la Panera y con el hilo conductor de "la vida de los insectos" como metáfora de la vida de los humanos. Este recorrido acogerá una muestra colectiva reunida bajo la misma temática.

Las obras de Ruiz de Infante entablan un diálogo con las de Tobias BERNSTRUP, colectivo BUNKE, Santiago CIRUGEDA, Donna CONLON, Edwina HOËL, Joan LEANDRE, Francisco LÓPEZ, Pedro MORA, Marta PETIT y Christian SEBILLE para indagar temas como la violencia frente a la subsistencia, la organización en comunidades, la biopolítica y los virus y plagas, que hoy se extienden por la red.

La instalación se plantea como un "hormiguero" que ofrecerá al visitante un recorrido laberíntico caracterizado por la combinación de unas zonas diáfanas y otras más complejas, a través del cual se irán descubriendo las diferentes piezas y ámbitos.

Francisco Ruiz de Infante concebirá un espacio que generará interrelaciones y diálogos con las obras expuestas para tratar temas como la humanización-deshumanización, la fascinación y/o el miedo del espectador, y del individuo en general, ante el mundo de los insectos, los sistemas de construcción de espacios y comunidades...

ARTISTAS PARTICIPANTES

Francisco Ruiz de Infante

La labor principal de Francisco Ruiz de Infante se circunscribe en el terreno del audiovisual y la instalación. Abundan en su universo plástico los espacios claustrofóbicos y oscuros que sumergen al espectador en una experiencia de pesadilla y le conducen en un viaje a través de los rincones de la memoria y el subconsciente.

Por un lado, su obra tiene un carácter introspectivo claro. Sus piezas nos pueden recordar las memorias de la infancia y de los viajes y la imaginación. Por otro lado, existe en muchos de sus trabajos una gran fascinación por el medio natural, a través del cual emergen múltiples metáforas con las que nos podemos identificar individual o colectivamente.

La participación de Francisco Ruiz de Infante en la exposición **+ Insectos** por una parte se contempla a partir de videoinstalaciones, algunas de las cuales han sido realizadas específicamente para el Centre d'Art la Panera y otras han sido coproducidas con el FRAC – Champagne-Ardenne de Reims. Al mismo tiempo, junto a Glòria Picazo, directora del Centre d'Art la Panera, participa en la concepción del espacio y del desarrollo de la idea expositiva.

Telepatía, 2007

Francisco Ruiz de Infante / Christian Sebille

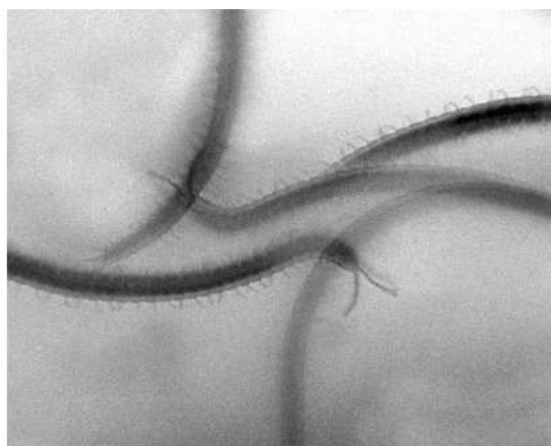


Imagen videográfica de un ciempiés, que se va moviendo tímidamente y dibujando líneas encima de un fondo blanco, resultando una imagen que se desdobra y se multiplica. Una manipulación del movimiento del insecto hace que sea difícil, desde un primer momento, adivinar dónde se encuentra la cabeza o la cola. A su vez, esta pieza está acompañada de un texto que nos habla de la dificultad inherente en los procesos de comunicación.

Points d'écoute (trou n° 1 et n° 2), 2007

Francisco Ruiz de Infante / Christian Sebille

Conjunto compuesto por dos obras diferenciadas que a su vez forman una construcción simétrica.

La piedra de NY (miniatura nº 6), 2007
Francisco Ruiz de Infante / Christian Sebille



Obra derivada de un vídeo monocanal titulado *La piedra de NY (2004-2005)* y del espectáculo titulado de la misma manera, el cual fue presentado en la Meidateca de Caixaforum el año 2006. Ésta es la tercera entrega del proyecto. La videoinstalación básicamente está formada por tres acuarios que contienen tres ecosistemas vivientes (larvas de insectos) a partir de las que se realiza toda una serie de capturas de vídeo y audio que inundan el espacio y los sentidos del espectador.

Effets secondaires, 2007
Francisco Ruiz de Infante / Christian Sebille



Una gran protuberancia que proviene de un árbol enfermo, que se podría considerar un tipo de cáncer vegetal, está ubicado en el centro de una mesa de madera. De esta protuberancia surgen 6 cascos de audio desde donde se puede escuchar un texto sobre los efectos indeseables de algunos medicamentos que nos protegen de las picadas de insectos.

Tobias Bernstrup

Mantis City, 2006

DVD, loop

Cortesía de AND Galería, Barcelona

En la obra *Mantis city*, Tobias Bernstrup, a partir de un modelo a escala 1:1000 de la ciudad de Shangai, hace emerger el monstruo. Éste se encarna en dos mantis orantes que se atacan y se suben por las torres Perla Oriental y Jin Mao. La agresividad latente en las metrópolis caracterizadas por una arquitectura futurista y acumulaciones ingentes de hombres y mujeres subyugados a las rutinas diarias, emerge y se concentra en el combate de dos mantis, que adoptan una escala casi monstruosa. ¿Puede ser este enfrentamiento una prefiguración del destino apocalíptico de unas sociedades humanas que todavía no han desterrado la violencia?

BUNKE (Mihai Greco y Thibault Gleize)

Orcaille, 2006

DVD

Cortesía de los artistas



Son muchas las noches de verano en las que nos hemos quedado absortos contemplando cómo centenares de insectos son atraídos por un foco de luz. Incesantemente, van y vienen, se aproximan y chocan, aletean y algunos de ellos mueren, uno detrás de otro. La extraña atracción que sienten por la luz los conduce irremisiblemente a una muerte segura. ¿Por qué? Las estructuras y dinámicas de ansiedad de estos insectos que adoptan conductas incomprensiblemente suicidas nos sugiere múltiples cuestiones que podemos relacionar con nuestra condición humana.

Santiago Cirugeda

Ocupación de árboles con casa-insecto / la estrategia de la garrapata, 2001

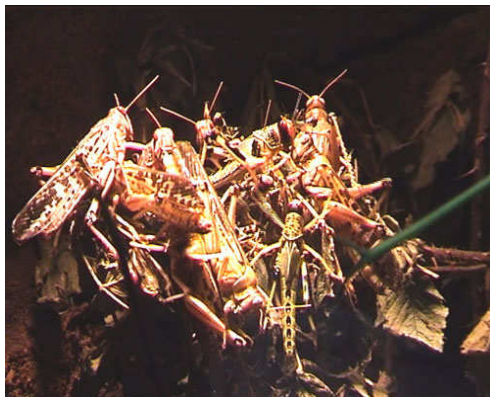
Plafones informativos

Cortesía del artista y ADN Galería, Barcelona



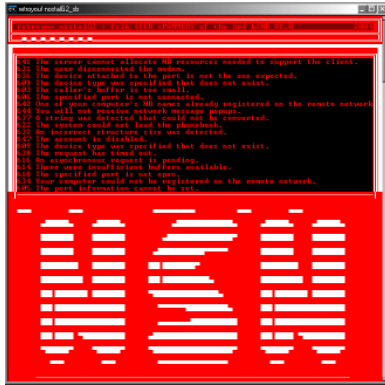
La naturaleza desde siempre ha sido una fuente inagotable de aprendizaje. En numerosas ocasiones arquitectos se han acercado a la naturaleza en busca de posibles soluciones constructivas. La resistencia y el carácter simbiótico de la garrapata definieron un proyecto de subversión ciudadana del arquitecto Santiago Cirugeda, y la plataforma vecinal Alameda Viva, que se oponía a la tala de unos árboles en la ciudad de Sevilla. La idea de este hábitculo (casa-insecto), según su autor, sigue las premisas fundamentales de una guerrilla urbana, se diseña con módulos y piezas de montaje inmediato. Las carcasas ofrecen una protección eficaz ante las posibles agresiones con pelotas de goma o ráfagas de agua a presión.

Edwina Hoël
Les criquets,
 Instalación multimedia
 Cortesía de la artista



Los saltamontes son unos insectos que, o bien nos pueden incomodar y provocar rechazo, o bien fascinar. Los podemos asociar a días de campo y a los períodos primaverales o estivales, o también los podemos considerar seres destructores que protagonizan plagas que arrasan extensos campos de cultivo dejando poblaciones enteras sumidas en el hambre. Esta ambivalencia que caracteriza a los saltamontes es la base del trabajo de esta artista, que vincula la gran capacidad de propagación y ocupación del espacio de estos insectos con las ondas radiofónicas, que solapan y anulan, en muchos casos, toda posibilidad de entendimiento y recepción de los mensajes

Joan Leandre
retroyou_nostal(G2) // ef3kfARsPAMMERS of the 3rd kIND, 2004-2006*
 Programa informático
 Cortesía del artista



Las palabras virus y plaga nos hacen estremecer, van asociadas a la idea de enfermedad y destrucción. A lo largo de la historia de nuestro planeta y de la humanidad, en repetidas ocasiones los virus han devastado hábitats enteros. La propia evolución de los seres vivos ha sido una lucha por la supervivencia y, en consecuencia, una lucha por la adaptabilidad al medio, una resistencia activa contra los virus. Vencidos algunos virus que afectan a nuestro hábitat en tanto que seres vivos, actualmente otros virus se han infiltrado en otras áreas de nuestra acción como ocurre en el mundo digital. Estos virus no afectan directamente a nuestro organismo, sin embargo sí que pueden hacer tambalear sociedades hipertecnificadas como la nuestra.

Pedro Mora
Sueño n° 9, 1993
S.T., 1994
 Cortesía del artista



Pedro Mora convoca la vida, pero también la muerte. Sus obras están pobladas de hongos, insectos y todo tipo de animales que son, o han sido, los ocupantes y, en parte, los ejecutores de sus obras. Percibimos la existencia de estos animales ya sea a partir de su presencia o a través de su rastro. Todos estos seres vivos han transmutado y modelado unos hábitats que en un principio les eran ajenos.

En *Sueño n° 9*, un hilera de mariquitas se reparten de una manera gregaria a lo largo de unos plafones de madera. La inocencia y los colores vivos y brillantes de estos insectos inofensivos han sido desterrados por el efecto de la muerte. Este hecho puede alimentar en

nosotros tanto la atracción como el rechazo hacia estos diminutos seres que no saben de dónde vienen ni adónde van.

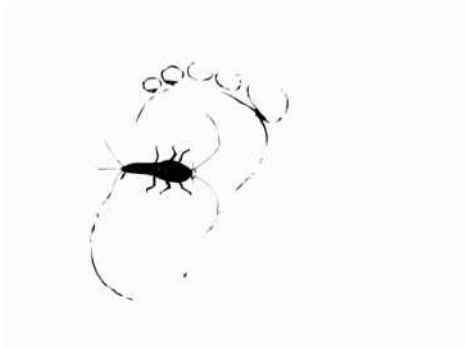
En S.T: la ocupación se ha llevado a término por dos seres vivos, por un lado, los ratones, que se han colado por donde han podido y han realizado aberturas con sus dientes cortantes, paralelamente o posteriormente, las mariposas han sobrevolado estos objetos dejando su huella, porciones de vida que ahora son visibles a partir de los huevos que han puesto.

Marta Petit

Bestiario en tiempo de guerra, 2003

DVD, loop

Colección de arte contemporáneo del Ajuntament de Lleida



Marta Petit, a partir de una extrema economía de los medios: trazos negros sobre fondo blanco, nos plantea breves descripciones alegóricas de los comportamientos más bajos y destructivos tanto de los hombres como de los animales.

La mayoría de estos animales son insectos que veremos salir de la blancura del fondo a partir de ínfimos recortes o manchas de color negro. Esta fábula animada nos recuerda que todos -humanos y bestias- estamos unidos a un ciclo vital que nos conduce del nacimiento a la muerte. Sin embargo, si sólo nos guiamos por la competitividad y la agresividad de la cadena evolutiva, nos percataremos de que las repercusiones no son las mismas para todos los seres vivos. Desgraciadamente, todavía hoy en día, estamos inmersos en una lucha constante de todos contra todos.