

Interfície.
Col·lecció Fundació Sorigué / Col·lecció d'Art contemporani de l'Ajuntament de Lleida.

DATES: Del 10 de juliol al 5 d'octubre de 2008

LLOC:
Centre d'Art la Panera
Pl. De la Panera, 2
25002 Lleida

www.lapanera.cat

Interfície
Col·lecció Fundació Sorigué / Col·lecció d'Art contemporani de l'Ajuntament de Lleida.

Antoni Abad -Txomin Badiola - Juan Pablo Ballester - David Bestué/Marc Vives - Patrícia Dauder -Alicia Framis - Gary Hill - William Kentridge - Abigail Lazkoz - Juan Muñoz - Alberto Peral - Fernando Renes - Miguel Angel Ríos - MP & MP Rosado - Francesc Ruiz - Francisco Ruiz de Infante - Pierrick Sorin - Eulàlia Valldosera

En titular aquesta exposició amb el nom "Interfície", hem volgut veure, en la plataforma de pensament que és l'exposició, el mitjà interfacial que ha fet possible l'encontre entre dues col·leccions. Així, tenim una selecció de cinc obres de la col·lecció d'art contemporani reunida per la Fundació Sorigué de Lleida durant els darrers anys, i una selecció d'obres provinents de la Col·lecció d'Art Contemporani de l'Ajuntament de Lleida, consolidada a partir de cinc edicions de la Biennial d'Art Leandre Cristòfol.

El diàleg establert entre les obres ens permet de reflexionar sobre dos aspectes que tot sovint apareixen en la creació contemporània: d'una banda, la construcció de la identitat, la qual cosa ens porta a observar el món des de l'òptica de la individualitat, i de l'altra, la relació del jo amb els altres, cosa que ens situa en el terreny del que és social. Ambdues posicions es ramifiquen de tal manera que irremeiablement coincideixen en molts aspectes. Així, tant en un cas com en l'altre, podem parlar d'incerteses, obsessions, desencisos, pors i plaers, diàlegs i aïllaments, conflictes i harmonies, etc.

Tot plegat fa que l'exposició esdevingui una interfície, una cruïlla travessada pels ponts conceptuals que es van traçant entre les obres i que fan possible, com deia Heidegger, que les ribes -és a dir, les obres- emergeixin com a tals tan sols quan els ponts creuen els corrents.

Amb la col·laboració de la Fundació Sorigué

ARTISTES I OBRES PARTICIPANTS

ANTONI ABAD

Ego, 1999

Projecció informàtica

Mides Variables

Col·lecció d'art contemporani de l'Ajuntament de Lleida

En aquesta projecció informàtica una munió de mosques virtuals escriuen i desescriuen les paraules JO I JO I JO en una seqüència infinita, que en realitzar-se amb mitjans informàtics, en comptes de vídeo, permet a Abad recrear en les mosques un comportament variable que ens condueix a pensar en la possibilitat de generar estadis molt primigenis de vida artificial. Aquest projecte va néixer amb la voluntat d'incloure totes les llengües del món de manera que tothom s'hi pogués veure representat. D'alguna manera, aquest insignificant i mesquí insecte construeix i deconstrueix el nostre ego a fi i efecte de debilitar la nostra vanitat.

TXOMIN BADIOLA

El Juego del otro, 1996-7

Fotografia en color

Tríptic. 200 x 360 cm

Col·lecció d'art contemporani de l'Ajuntament de Lleida

Txomin Badiola amb aquesta obra supera l'estricta bidimensionalitat que caracteritza el mitjà fotogràfic a través de la inclusió d'una superfície reflectant -que introdueix l'espectador a l'obra-, i depassa la mera representació mitjançant la ficció i la narrativitat. Badiola ens enfronta a una imatge -o ens fa presoners d'una imatge- poderosament significativa, que ben bé podria referir-se a la nostra condició de subjectes postmoderns, en tant que som éssers desorientats, sense certeses ni instruccions, que ens indiquin quines són les regles del *joc*.

JUAN PABLO BALLESTER

S/T (en ninguna parte), 2000

Fotografia color

Ed. 1/3 148 x 122 cm

Col·lecció d'art contemporani de l'Ajuntament de Lleida

Aquesta fotografia pertany a la sèrie "En ninguna parte". Com ja és una constant en el treball d'aquest artista d'origen cubà, la sèrie parteix d'una de les disciplines fotogràfiques més tradicionals, el retrat, per introduir-nos en el món dels adolescents, en els seus hàbits i costums urbans. Alhora, com és també habitual en ell, la seva manera d'abordar les diferents sèries ofereix pistes de la seva condició de persona desplaçada, que se situa sempre en el lloc de l'altre, que observa amb distanciament la realitat en què viu.

Per a aquesta sèrie ha seleccionat els seus personatges de diferents tribus urbanes i no ha deixat de banda aquells indicis que els signifiquen, com el fet d'anar acompanyats de gossos de races violentes. Rostres i actituds traspuen violència, però ens parlen també de desarrelament, en definitiva, de pors, d'incerteses i de vulnerabilitat.

DAVID BESTUÉ / MARC VIVES

Acciones en casa, 2005

DVD 33"

Col·lecció d'art contemporani de l'Ajuntament de Lleida

Aquest vídeo recull un dels tres capítols dedicats a les sèries d'accions realitzades per aquests artistes: *Acciones en Mataró*, *Acciones en el cuerpo* i aquesta *Acciones en casa*, que aplega prop d'un centenar de petites accions, realitzades pels artistes, que transcorren en el mateix àmbit domèstic. Es tracta d'un espai aparentment anodí, en el qual actuen de forma espontània, amb ràpides intervencions que són fruit de l'atzar i que arrenquen un inevitable somriure nerviós, aquell que sol sorgir del desconcert. Les accions ens remeten a les de Bruce Nauman mesurant el seu propi cos amb l'espai arquitectònic del seu estudi, o a les de Fischli & Weiss emprant tota mena d'objectes i materials en un llarg encadenat de reaccions físiques i químiques. Es tracta de relectures artístiques en clau irònica, que recorren a la futilesa d'allò quotidià per construir ficcions i que eviten el pes artístic de l'experiència vital.



David Bestué / Marc Vives, *Acciones en casa*, 2005
Col·lecció d'art contemporani de l'Ajuntament de Lleida

PATRICIA DAUDER

Cráneo, 1999

Carbó i pastel sobre paper

62 x 48 cm

Col·lecció d'Art Contemporani de l'Ajuntament de Lleida.

Unfinished savage, 1999

Carbó i pastel sobre paper

62 x 48 cm

Col·lecció d'Art Contemporani de l'Ajuntament de Lleida.

Two niggers, 1999

Carbó i pastel sobre paper

62 x 48 cm

Col·lecció d'Art Contemporani de l'Ajuntament de Lleida.

Nen d'esquena, 1998

Carbó i pastel sobre paper

94 x 64 cm

Col·lecció d'Art Contemporani de l'Ajuntament de Lleida.

Cap negre, 2003

Escultura (tècnica mixta)

23 x 15 x 12 cm

Col·lecció d'Art Contemporani de l'Ajuntament de Lleida.

El seu treball està basat en un tipus de representació de l'ésser humà, en què aquest ha perdut la identitat davant d'una evident dissolució de les formes corporals. Per obtenir-ho l'artista recorre a la deformitat com una via per emfatitzar la dissolució de les formes. Un procés que l'ha menat en algunes ocasions a dissoldre les formes fins al punt que només podem intuir certs residus de figuració.

Tant els dibuixos com l'escultura plantegen una reflexió sobre la figura, sobre l'individu, però sobretot, sobre la identitat i la pèrdua d'aquesta.



Patricia Dauder, *Cap negre*, 2003

Col·lecció d'Art Contemporani de l'Ajuntament de Lleida.

ALICIA FRAMIS

Secret Strike Lleida. 5 min. pensando en ella, 2005

DVD, 3'46"

Col·lecció d'art contemporani de l'Ajuntament de Lleida

Aquest vídeo forma part de la sèrie de "vagues" que aquesta artista organitzà entre els anys 2004 i 2006 en un banc holandès, al capcMusée d'art contemporain de Bordeus i a la Tate Gallery de Londres.

En aquesta ocasió el vídeo recull l'acció que aquesta artista va organitzar el 25 de novembre de 2005 a Lleida i per a la qual va comptar amb la col·laboració d'un centenar de dones de la ciutat. Proveïdes totes elles amb guants vermells, es concentraren al bell mig del pas de vianants d'una de les vies més transitades de la ciutat per aturar el trànsit. La data escollida fou justament aquella perquè es commemora el Dia Internacional contra la Violència de Gènere.

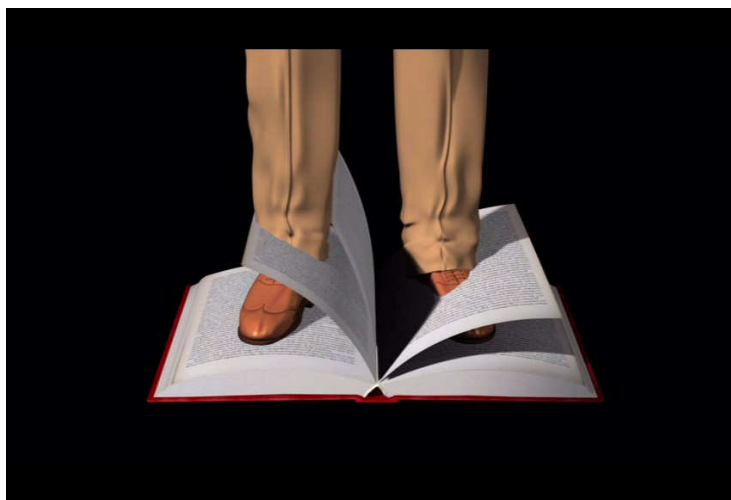
L'acció volia ser una presa de posició contundent, per part de l'artista i del centenar de dones, en contra d'un assassinat que recentment havia ocorregut a la ciutat.

GARY HILL

Big legs don't cry, 2005
Video monocanal. monitor LCD
64,8 x 109,2 cm. Ed.2/5
Col·lecció Fundació Sorigué

Aquest artista nord-americà és considerat un dels creadors actuals més significatiu, gràcies a les seves aportacions en l'àmbit de les videoinstal·lacions. D'uns treballs inicials en monocanal evolucionà a complexes instal·lacions en les quals conjuga nous recursos tecnològics amb un interès especial pel cos, la natura i la "fiscitat" del pensament, a través de l'ús del llenguatge.

Big legs don't cry pertany a una sèrie de vídeos informàtics que es mostren en pantalla LCD, ratllant així la qualitat d'objecte escultòric. La imatge mostra unes cames masculines, situades dempeus damunt de les pàgines obertes d'un llibre. Davant de la profunda càrrega conceptual que solen tenir els seus treballs, en aquest cas sorprèn el caràcter il·lusori i gairebé humorístic de les imatges animades resultants. Regularment les pàgines del llibre van passant a través de les cames, com si es tractés d'un cos immaterial.



Gary Hill, *Big legs don't cry*, 2005
Col·lecció Fundació Sorigué

WILLIAM KENTRIDGE

Tide table, 2003-2004
Pel·lícula en DVD, 8'. Ed. 4/8
Col·lecció Fundació Sorigué

Per al vídeo *Tide table* (*Indicador de mareas*), l'artista reprèn un personatge que havia utilitzat al llarg de la dècada dels vuitanta i principis dels noranta. Es tracta de Soho Eckstein, un industrial i agent immobiliari que duu un vestit molt elegant i que encarna l'elit blanca sud-africana que durant dècades es beneficià de la situació provocada per l'apartheid. Assegut còmodament en una cadira plegable i ben vestit, contrasta amb aquells que recorren la platja mentre són observats pel poder militar.

Les pel·lícules d'animació i els dibuixos que li serveixen per realitzar-les revelen el seu compromís polític davant la injustícia social que patí un gran sector del seu país, com la pandèmia de la SIDA que apareix en aquest vídeo. Amb un llenguatge proper i sensible s'hi

rebel·la repetidament perquè, tot i que pensaments, pors, desigs i somnis formen part d'un material en brut per als seus treballs, per a ell res no és més important que els "altres".

ABIGAIL LAZKOZ

Comadre que suda, 2001

Tinta pigmentada sobre paper

50 x 70 cm

Col·lecció d'Art Contemporani de l'Ajuntament de Lleida.

La misma piel, 2001

Tinta pigmentada sobre paper

50 x 70 cm

Col·lecció d'Art Contemporani de l'Ajuntament de Lleida.

Els seus treballs reprenen el dibuix per reflexionar sobre fets i situacions que dota d'un marcat caràcter narratiu que deixa entreveure una estètica, propera a allò sinistre. L'acurada representació de la gestualitat i l'expressió dels seus personatges contribueix a la realització d'escenes gairebé teatrals, que activen en nosaltres la capacitat d'imaginar possibles causes, nusos i desenllaços. Conscient de la relació directa amb el llenguatge del còmic, l'artista reconeix influències de l'expressionisme, el surrealisme i d'altres tant diferents com els gravadors japonesos i mexicans, el *manga* o cineastes com Tim Burton. Abi Lazkoz, tècnicament, a més a més de treballar la il·lustració sobre paper també acostuma a traslladar els seus dibuixos sobre el mur i a gran format.



Abigail Lazkoz, *Comadre que suda*, 2001 y *La misma piel*, 2001
Col·lecció d'Art Contemporani de l'Ajuntament de Lleida.

JUAN MUÑOZ

Piggyback sequence of 4, 2001

Bronze

1.- 147x65x60 cm.

2.- 150x60x60 cm.

3.- 145x60x55 cm.

4.- 150x65x65 cm.

Col·lecció Fundació Sorigué

Aquesta és una de les darreres escultures de Juan Muñoz, traspassat l'estiu del 2001, moment en què estava presentant un dels seus projectes més rellevants: la instal·lació *Double Bind* a la Sala de les Turbines de la Tate Modern de Londres. Al llarg de la seva trajectòria va recórrer a figures humanes relacionades amb el món teatral, nans, ballarines o ventrílocs, així com a

estranyes personatges, deformes alguns, orientats d'altres, realitzats en una mida inferior a la natural, com si volgués incidir en el caràcter teatral que acompanyà el seu treball. Es tracta d'uns grups escultòrics que revelen un deute amb el Barroc, un recurs que, com ell assenyalava, a part de ser un tret molt espanyol, li servia per desplaçar l'obra d'art d'un espai immediat a una situació espiritual i metafísica.

Els quatre doble personatges d'aquesta instal·lació insinuen, a més del fet recurrent de la incomunicació, una certa dosi d'humor, que no deixa de ser un nou element desestabilitzador per a l'espectador que deambula per les seves escenografies.



Juan Muñoz, *Piggyback sequence of 4*, 2001 (detall)
Col·lecció Fundació Sorigué

ALBERTO PERAL

Piscina, 1994-99

Escaiola i poliuretà

100 x 100 x 100 cm

Col·lecció d'Art Contemporani de l'Ajuntament de Lleida.

L'el·lecció del motiu formal dels nedadors –un tema recurrent al llarg de la seva trajectòria– ha permès a Peral incorporar el cos humà al discurs artístic per indagar i fer emergir tot un seguit de qüestions que, bé han afectat a la humanitat al llarg de la història, com ara la soledat i el sofriment, o bé són més pròpies del subjecte que neix amb la modernitat: la incomunicació i la dissolució d'aquest subjecte. És per aquesta raó que l'autor fragmenta, encega, emmudeix i

fussiona els nedadors a una peanya-piscina, abandonat-los a un destí incert governat per l'isolament i l'absència de comunicació.

FERNANDO RENES

Couch Grass Grama, 2000

DVD, 10', Ed. 7 (4/7)

Col·lecció d'Art Contemporani de l'Ajuntament de Lleida.

I'm your future, 2001

Aquarela sobre paper

48 x 46 cm

Col·lecció d'Art Contemporani de l'Ajuntament de Lleida.

Very determined, 2003

Aquarela sobre paper

48 x 46 cm

Col·lecció d'Art Contemporani de l'Ajuntament de Lleida.

Surtidor, 2003

Aquarela sobre paper

48 x 46 cm

Col·lecció d'Art Contemporani de l'Ajuntament de Lleida.

Per a Fernando Renes, el dibuix no és part d'un procés que haurà de culminar en una obra artística, aparentment de més rellevància i complexitat, sinó que cadascun dels seus dibuixos esdevé una història narrada en imatges, una crònica personal que es desprèn de l'observació obstinada del que succeeix al seu voltant. L'artista adopta la ironia com a recurs, la qual en alguns casos ratlla la mordacitat, al servei d'una crítica als comportaments actuals i que sovint venen puntuats mitjançant l'eloqüència d'unes frases que solen ser tan concloents com els mateixos dibuixos. A *Couch Grass-Grama* es serveix de l'animació per tal de fer evolucionar el seu treball: "Me sometí a una rutina de trabajo constante y conseguí una nueva forma de expresión que reveló algo que siempre había estado en mi forma de hacer arte: siempre vi cada uno de mis dibujos como secuencias de un todo y ésta fue la manera de dar desarrollo temporal a esta idea de unidad fragmentada".

MIGUEL ÁNGEL RIOS

Return, 2003-2004,

Vídeo en monocal 3' 23". Ed. 5/5

Col·lecció Fundació Sorigué

D'origen argentí però establert a Mèxic, Miguel Ángel Ríos ha realitzat diversos treballs videogràfics a partir d'un joc de carrer, com són les baldufes, els trompos mexicans, que en aquell país té nombrosos seguidors. En aquests treballs mai no es veuen les mans que llencen i fan girar les baldufes; només hi apareixen aquestes impactant frenèticament o bé girant esmorteïdament quan la força giratòria es va extingint. Es tracta d'unes imatges que van acompanyades d'un so brutal sorgit tan sols de la batalla campal que estableixen les baldufes.

És una videoinstal·lació totalment hipnòtica que ens mostra la violència competitiva d'aquest joc i ens remet indefugiblement a extrapolar els girs i xocs de les baldufes a les relacions humanes, en les quals la confrontació, la competitivitat i les disputes territorials són una constant de la nostra societat.



Miguel Àngel Ríos, *Return*, 2003-2004,
Col·lecció Fundació Sorigué

MP & MP ROSADO

Sin título V (serie Trabajos verticales), 2004

Resina pintada, tela i acrílic

165 x 95 x 90 cm

Col·lecció d'Art Contemporani de l'Ajuntament de Lleida.

Sin título, 2004

Acrílic i impressió digital sobre paper Fabriano

75 x 50 cm

Col·lecció d'Art Contemporani de l'Ajuntament de Lleida.

Les sigles de MP & MP Rosado corresponen a les inicials dels germans bessons Miguel Pablo i Manuel Pedro Rosado. Segons els propis artistes, aquest aspecte biogràfic comú ha condicionat que la temàtica del seu treball giri principalment al voltant de la identitat. Els seus personatges, que sovint són ells mateixos, apareixen tant en dibuixos com en escultures, en situacions que tant fan referència a la seva naturalesa doble, com es relacionen amb sorprenents espais arquitectònics. A *Sin título V (sèrie Trabajos verticales)* ens plantejen una enigmàtica escena en què l'acció d'un individu queda suspesa en un moment crític que suscita en l'espectador múltiples preguntes: ¿Què o qui penja des d'aquesta caixa?, ¿Què / Com li ha succeït?, ¿Qui és?, ¿Com ha arribat a aquí?,... Per altra banda, l'estranyesa que ens suscita l'escultura no deixa d'acompanyar-nos quan ens enfrontem a un dibuixos governats pel fragment, la ingravidesa i el desconcert.

FRANCESC RUIZ

Zona Alta, 2006

Impressió en b/n

Up & Down: 100 x 300 cm aprox

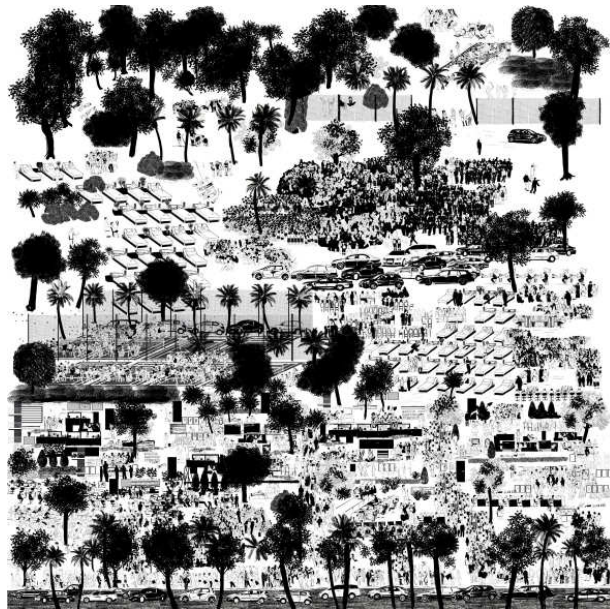
La Zona Alta: 500 x 400 cm aprox

Obra única

Col·lecció d'art contemporani de l'Ajuntament de Lleida

Aquest artista utilitza el dibuix per narrar històries urbanes, en les quals sovint ell mateix és protagonista, que li permeten reveure la ciutat segons les seves derives urbanes i els estats emocionals que se'n desprenen. Mitjançant un llenguatge proper al del còmic, construeix una mena de complexos mapes mentals de llocs i grups socials. Alhora, la fotocòpia, un mitjà tan assequible, li permet dimensionar els seus dibuixos i construir amb elles el mateix treball repetidament, adaptant-lo a les necessitats de l'espai.

Amb *Zona alta* ofereix una visió de la part alta de Barcelona, en la qual descobrim el seu paisatge urbà i uns indicis que ens revelen els costums dels seus habitants, amb un especial èmfasi en el que hi succeeix quan cau la nit. De ben segur que un coneixedor d'aquesta zona reconeixerà els llocs i els hàbits que la signifiquen com una zona benestant, alhora que hi descobrirà també el sentit crític i humorístic de l'artista.



Frances Ruiz, *Zona Alta*, 2006

Col·lecció d'art contemporani de l'Ajuntament de Lleida

FRANCISCO RUIZ DE INFANTE

Comunitats, 2007

Instal·lació de vídeo monocanal (*DVD* en bucle de 5 min)

Mides Variables

Col·lecció d'art contemporani de l'Ajuntament de Lleida

Aquesta instal·lació aconsegueix de transmetre un clara sensació de desgrat per la claredat de plantejament espacial i per la contundència de les imatges videogràfiques. Un espai únic delimitat per tanques convencionals, una projecció en blanc i negre realitzada directament sobre el terra i un silenci aclaparador són els tres únics elements d'un treball que ens remet a reflexionar sobre aspectes de la natura que troben una estreta correspondència amb el

comportament dels éssers humans. Una munió de formigues es lliuren frenèticament a la tasca d'arrossegar un insecte de mides desmesurades. La reflexió sobre els ecosistemes és una constant en el treball d'aquest artista i les seves propostes ens duen a establir tota mena de similituds amb els humans quant a comportaments i sensacions, com en aquest cas, en què la conducta violenta esdevé un toc d'alerta.

PIERRICK SORIN

L'opérateur personnel de chirurgie faciale, 2004.

Vídeo instal·lació, 121 x 100 x 55 cm. Ed. 1/3

Col·lecció Fundació Sorigué

Aquesta videoescultura reuneix algunes de les característiques més emblemàtiques del treball d'aquest artista francès, com és l'autofilmació, amb la qual treballa des del 1988, que li permet introduir elements de la realitat en la ficció que construeix. A aquest tret fonamental s'hi suma el fet de recórrer a l'humor com una via per arribar a tothom, sigui quin sigui el seu origen i la seva cultura, perquè amb allò que és quotidià i accessible pot apropar-se a allò que és universal. En aquest treball, mitjançant procediments digitals, que simulen hologrames, l'artista manipula el seu propi rostre per tal de criticar obertament i amb sarcasme un fet força recurrent en la societat actual com és l'ús de la cirurgia estètica. Com ell mateix admet, el que li interessa és tenir una actitud crítica respecte a les coses, però com a joc, perquè les seves obres puguin ser accessibles al major nombre de persones.

EULÀLIA VALLDOSERA

Sombras llenas (sèrie el Yacente. Edició de 3), 1994

Fotografia color plastificada en suport DM amb marc interior de fusta

115 x 130 cm

Sombras vacias (sèrie el Yacente. Edició de 3), 1994

Fotografia color plastificada en suport DM amb marc interior de fusta

115 x 130 cm

Col·lecció d'art contemporani de l'Ajuntament de Lleida

A partir d'un estat de reflexió, d'improductivitat, de silenci, de passivitat *activa*, Valldosera va descobrir el propi cos: «Em vaig descobrir mirant-me el melic». Al descobriment del cos va seguir l'encontre amb l'entorn quotidià. Un espai que l'artista comença a habitar d'una manera lenta i temerosa. Un lloc que poc a poc és apropiat mitjançant la projecció evanescent de la materialitat o la immaterialitat del cos, juntament, amb altres objectes que formen part de la seva quotidianitat.