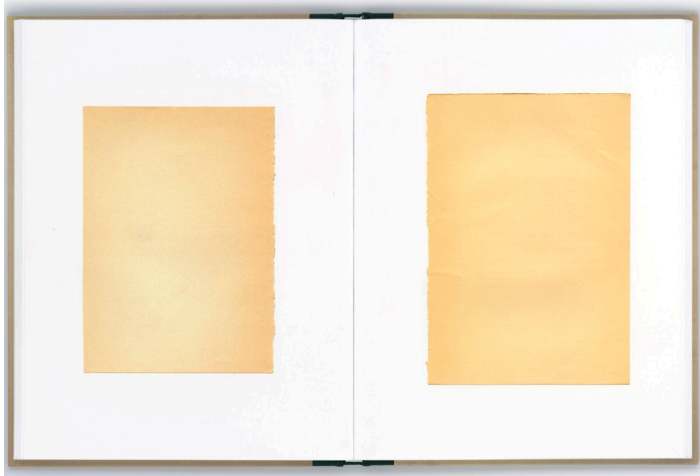


IGNASI ABALLÍ

WHITE PAGES

A CURA D'ANNA ROIGÉ
24.02.2024 – 26.05.2024

CENTRE DE DOCUMENTACIÓ



Ignasi Aballí. *White Pages*, CRU 2013

FER BLANC

La pàgina en blanc significa, en la seva accepció quotidiana, el lloc d'un bloqueig creatiu de l'escriptor, la síndrome d'una manca, la promesa del que ha de vindre, l'espera de la inspiració. Per a un artista visual com Ignasi Aballí, la pàgina en blanc es converteix en un destí en si mateixa, en un espai on es perd la mirada, transcendint la imatge. Per a un, l'absència de paraules i, per tant, de sentit; per a l'altre, una imatge que no és tal, la saturació del visible, com davant una llum enlluernadora. Una pàgina que és immanència pura, un horitzó de possibilitats infinites. El retorn a monocrom per la porta de darrere, la que porta al llibre i no al quadre.

No és el mateix una pàgina de quadern o un full de paper solt que les pàgines en blanc en un llibre imprès. En aquestes no hi ha vertigen creatiu ni tremolor de la paraula en potència. La paraula no hi és ni se l'espera. No és el seu lloc. Aquestes pàgines del llibre són una frontissa, una frontera, un interstici. Hi estem tan familiaritzats que ni les veiem, ni les llegim. Són una avantsala al text que segueix, o una pausa que fa de pont, o un silenci prolongat quan acaba la paraula, al final del llibre. Aballí ens recorda que aquesta pàgina en blanc és una imatge amb materialitat pròpia. La desfamiliaritza aïllant-la fora de context, ens convida que ens hi fixem, que hi detinguem la mirada. I posant-les juntes, acompanyant-les de les seves camarades òrfenes, ens en fa notar la diferència, el to, la textura, les imperfeccions, la petjada del temps. No totes són iguals. Cap espai en blanc està buit. Apuntar-nos a aquest no-lloc és un exercici de contemplació semblant al que indueixen altres propostes en la fèrtil tradició pictòrica del monocrom.

Un segle i mig abans que Kazimir Malèvitx pintés el seu *Quadrat negre*, Laurence Sterne insereix en el primer volum de *The Life and Opinions of Tristram Shandy, Gentleman* (1759) dues pàgines negres, en l'anvers i revers del full, per significar l'insondable de la mort i el dol pel pobre Yorick. I en el sisè volum deixa una pàgina en blanc perquè el lector hi pugui «pintar», a gust de la seva imaginació, un personatge femení. Pàgines per ser vistes, no per ser llegides, que interrompen el discórrer de la paraula. Crea un buit per on es cola una pregunta i la provocació de l'absurd. El full en blanc no està del tot en blanc, té un lloc i una funció, ni el paper blanc és del tot blanc. Està en blanc en tant que metàfora que aboca al no-res i acompanya el pensament. Com a objecte material, està ple d'imperfeccions i anomalies. En les pàgines negres del *Tristram Shandy* hi

apreciem les variacions de la tinta en la impressió; en la blanca, la tonalitat del paper i el pas del temps, però la radicalitat de l'experimentació és intemporal, o avançadament moderna.

A diferència de «Llegir imatges», un altre projecte d'Aballí que cal llegir i imaginar mitjançant peus de foto que remeten a unes fonts originals que ja no hi són, destil·lades i pintades en un sol color que les sintetitza, aquí no hi ha ancoratge verbal al qual agafar-se. La pàgina està nua; no sols ella, també el llibre sencer està en blanc: sense títol, sense autor, sense peu d'impremta. Tampoc hi ha pintura; aquestes pàgines que ens ofereix Aballí són *objets trouvés*, *ready-mades* no menys produïts en sèrie que els de Marcel Duchamp. Per fabricar la seva pròpia serialitat reproduïble, Aballí desmunta els llibres i en reconfigura les pàgines soltes en la seva pròpia versió del tallar i enganxar. Després desmunta el seu propi llibre per escampar-lo com a exposició. Violenta els llibres i en aquesta agressió aparentment poc cruenta hi ha, no obstant això, un ressò del gest de Luis Buñuel en tallar un ull amb una navalla d'afaitar en el pròleg a *Un chien andalou*: tallar amb una forma tradicional de visió per donar pas a una altra mirada. Una nova mirada sobre un objecte molt vell i molt vist, tant que resulta invisible. Per convidar a la contemplació, cal passar a l'ofensiva, tallar, separar, desenquadrar, recompondre. I així quedar-se en blanc. Apuntar al mínim comú denominador entre l'espai de la paraula i el de la imatge, a un no-lloc fronterer, per fer blanc.

Antonio Monegal

Exposició

Comissariat:
Anna Roigé
Coordinació:
Antoni Jové
Text:
Antonio Monegal
Muntatge:
Ovejero Sequeiro
Identitat tipogràfica:
Àlex Gifreu
Disseny full de sala:
Marta Jou
Fotografies: Jordi Rulló
Atenció als visitants:
Joana Castillo
i Miquel Palomes
Cinematografia:
Dani Martínez

Centre d'Art la Panera

Direcció:
Christian Alonso
Coordinació d'exposicions:
Antoni Jové
Centre de documentació:
Anna Roigé
Educació:
Helena Ayuso
Programes públics:
Roser Sanjuan
Manteniment:
Carlos Mecerreyes

Horari

De dimarts a dissabte,
de 10 a 14 h
i de 17 a 19 h
Diumenges i festius,
d'11 a 14 h
Dilluns tancat

HO ORGANITZA



LA PAERIA



Ajuntament de Lleida