

  
centre d'art la panera

Centre d'Art la Panera  
Pl. de la Panera, 2  
25002 Lleida

Tel. 973 26 21 85  
lapanera@paeria.es

Horari:  
De dimarts a dissabte, de 10 a 14 h i de 16 a 20 h.  
Dumenges i festius, de 10 a 14 h, dilluns tanca.

amb la col·laboració de



Ajuntament de Lleida



Consorci de Catalunya  
Departament de Cultura



CAM  
Servei Social

## 4a Biennial d'Art Leandre Cristòfol. Lleida

Del 20 de febrer al 18 d'abril de 2004



**FECHAS:** Del 20 de febrero al 18 de abril de 2004

**LUGAR:** Centre d'Art la Panera, Lleida

**HORARIO:** De martes a sábado, de 10 a 14h y de 16 a 20h. Domingos y festivos de 10 a 14h. Lunes cerrado

**COMISARIA:** Glòria Picazo

**JURADO:** Teresa Blanch, Manel Clot, Glòria Picazo, Lluís San Martín y Jesús Navarro

**PRODUCCIÓN:** Centre d'Art la Panera, Lleida

**COORDINACIÓN:** Antoni Jové

**SERVICIO EDUCATIVO :** Helena Ayuso y Roser Sanjuan

**Visitas comentadas para el público en general:** De martes a viernes de 10 a 13h y de 16 a 19h. Sábados a las 12 y a las 18h. Domingos a las 12h

**DIFUSIÓN:** Maria López

**AGRADECIMIENTOS:**

**Galeria Carles Taché, Barcelona**

**Galería Elba Benítez, Madrid**

**Galería Marta Cervera, Madrid**

**Galeria Palma 12, Vilafranca del Penedès, Barcelona**

**Galeria Senda, Barcelona**

**ProjecteSD, Barcelona**

**Galería Soledad Lorenzo, Madrid**

**y a todos los artistas y colectivos participantes**

**TRANSPORTE Y MONTAJE:** ACME activa y CROQUIS

**Esta exposición ha sido posible gracias a la colaboración:**

**Departament de Cultura de la Generalitat de Catalunya**

**Diputació de Lleida**

**Caja de Ahorros del Mediterráneo: Obres Socials**

## La Bienal de arte Leandre Cristòfol

Desde su primera edición, en el año 1997, la Bienal de arte Leandre Cristòfol se configuró como un acontecimiento clave para el desarrollo y difusión de las artes visuales en Cataluña y en el Estado español. Como aspecto singular, en esta ocasión, su ubicación se concentra en el nuevo Centre d'Art la Panera, inaugurado a Lleida ahora hace unos meses. En la actualidad este centro se está consolidando en primer lugar, como una nueva infraestructura cultural para la ciudad y, en segundo lugar, como un nuevo centro de arte contemporáneo que contribuye al reequilibrio territorial y cultural de nuestro país.

La cuarta edición de la Biennial d'Art Leandre Cristòfol, de la misma manera que las anteriores, persigue el objetivo de ofrecer una visión de las manifestaciones artísticas que han caracterizado el ámbito de las artes visuales al panorama catalán y español de los últimos años, para debatir temas y cuestiones que afectan a la creación contemporánea, y tomar conciencia de cómo se va configurando la dinámica de la sociedad actual.

Para esta edición se han establecido diversas líneas de actuación: Por un lado se quiere mirar hacia atrás para revisar la primera edición, y en consecuencia, invitar artistas que estuvieron presentes, como es el caso de Mabel Palacín y Jordi Colomer, para poder ir actualizando su presencia en la colección. Por otro lado, y con la intención de apuntar hacia el futuro se ha apostado por artistas emergentes cuyos trabajos se encuentran en confluencia con otras disciplinas o significan una renovación de los lenguajes tradicionales, como el dibujo o la escultura. Así se presentan obras de Lara Almarcegui, Jordi Bernadó, Cabello/Carceller, Patrícia Dauder, Martí Guixé, La Ribot, Abi Lazkoz y Francisco Ruíz de Infante. Dada la incorporación de las tecnologías digitales en la creación en video, la sección dedicada al video en monocal (seleccionada por Neus Miró) presenta seis trabajos (Conde Codina, Pedro Ortuño, Mireia Sallarés, Valeriano López, Iñiqui Álvarez, Jordi Moragues) representativos de las tendencias y prácticas actuales para conocer la situación que hoy caracteriza este ámbito. Y finalmente, la sección dedicada a revistas y publicaciones pone de relieve el hecho de que el arte no pasa necesariamente por un espacio expositivo, sino que proyectos artísticos como ESETÉ, La Más Bella, Cru y Take Away permitirán que nos demos cuenta que además de funcionar como plataformas de análisis, difusión y promoción de la cultura contemporánea, puedan por ellas mismas configurarse como plataformas de creación.

### Curso Arte, ciencia y tecnología

**2,4,9,11 y 18 de marzo de 2004, martes y jueves a las 19h.**

De forma paralela, dentro de la programación de la Bienal, tendrá lugar una serie de cinco conferencias a cargo de **Cristina Junyent, Roberta Bosco, Xavier Duran, Marina Núñez y Oscar Vilarroya**, encaminadas a debatir la interrelación entre las humanidades y la ciencia.

A pesar de la reconocida necesidad de practicar la interdisciplinariedad en el ámbito académico y profesional, la realidad de los hechos parece demostrarnos que llevarla a cabo resulta cada vez más difícil, como consecuencia de la especialización intrínseca a cada disciplina. Por esta razón en este curso se pretende propiciar un debate multidisciplinar a partir de las aportaciones de especialistas en diferentes áreas del conocimiento, con el objetivo de descubrir y analizar los puntos de encuentro y desencuentro entre el arte, la ciencia y la tecnología.

## 4ª Edición. Bienal de arte Leandre Cristòfol

Del 20 de febrero al 18 de abril de 2004

### Artistas seleccionados:



Fotografía: Fotodelux

Jordi Colomer  
Mabel Palacín

Lara Almarcegui  
Jordi Bernadó  
Cabello/Carceller  
Patricia Dauder  
Martí Guixé  
La Ribot  
Abi Lazkoz  
Francisco Ruíz de Infante

### Vídeo en monocal:

Iñaqui Álvarez, *Miedo*, 2001  
Conce Codina, *Prieres*, 2002, 10'  
Valeriano López, *Estrecho Adventure*,  
1996, 6'22"  
Jordi Moragues, *Mantis*, 2002, 7'44"

Pedro Ortuño, *Reina 135*, 2001, 9'

Mireia Sallarés, *Rendez-vous: le "consolater" plus romantique*, 2000, 5'50"

### Revistas y publicaciones:

ESETÉ  
La más bella  
Cru  
Take away

## Presentación Artistas

### **LARA ALMARCEGUI (Zaragoza, 1972)**

Una de las ideas básicas que define la obra de la artista Lara Almarcegui consiste en el hecho de propiciar la visibilidad de aquellos espacios urbanos que aparentemente no merecen ningún interés especial ni significan por ningún aspecto relevante. Podrían pasar totalmente desapercibidos, pero en realidad son portadores de un fuerte "potencial crítico en relación a otros espacios, ya que la ciudad se contrasta con ellos como una negación de su ideal", según comenta la propia artista al hablar de los solares abandonados. Así en su trayectoria artística encontramos acciones que van desde la restauración de la fachada del Mercado de Gros en San Sebastián, destinado a ser demolido inmediatamente, hasta la acción de retirar el cemento de la fachada de un edificio en Bruselas para ver los materiales de construcción utilizados y desvelar así su historia.

### **JORDI BERNADÓ (Lleida, 1966)**

El trabajo fotográfico de Jordi Bernadó se ha ido caracterizando a lo largo de la última década por una voluntad de captar imágenes que muestren el carácter cambiante, diverso y a menudo contradictorio de la sociedad actual. A partir de todo lo que queda inscrito en el paisaje arquitectónico que configura la ciudad actual.

Sus fotografías que surgen de recorridos por ciudades y lugares de todo el mundo, fluctúan entre una objetividad que parece del todo irrefutable y una sensación de contrariedad al darnos cuenta que algo se tambalea en la propuesta visual. muestran una aparente normalidad, escenas que podríamos descubrir en cualquier paraje de una ciudad cualquiera, pero pronto se intuye que en realidad Bernadó está proponiendo al espectador que vea más allá de lo que objetivamente nos muestran las imágenes fotográficas. En ningún momento existe manipulación de las imágenes, pero esta información objetiva que llega al espectador pone de manifiesto que aquello que el artista está proponiendo es comprobar que las ironías del destino configuran situaciones que evidencian las constantes contradicciones que planean en la sociedad actual.

### **HELENA CABELLO (París, 1963)/ ANA CARCELLER (Madrid, 1964)**

A partir de una firme posición reivindicativa en cuanto a las cuestiones de género, su trabajo surge de la voluntad de llevar a cabo una práctica artística que trate de superar las rígidas categorías de lo masculino y de lo femenino. Ellas defienden que es necesario evitar que los trabajos artísticos revelen una determinada identidad de género, marcada por normas y convenciones y en consecuencia, "de nuestro intento por saltar barreras, por escapar de los guetos y de las normativas excluyentes surge una práctica artística andrógina, un cruce desjerarquizado donde lo masculino y lo femenino se funden, formal y conceptualmente". En muchas de sus obras, tanto en fotografía como en vídeo, aparece una constante que es el recurso de la dualidad, la igualdad y la diferencia, a menudo mostrada a través de sus propios cuerpos.

### **JORDI COLOMER (Barcelona, 1962)**

Con la exposición Alta comedia presentada en Tinglado 2 de Tarragona en 1993, culminó una trayectoria como escultor, a partir de la cual iría configurando una nueva etapa en la que el vídeo se convertiría prácticamente en el único medio utilizado. El mismo artista recordaba en una entrevista cómo en aquella época decidió tomarse una etapa de reflexión en la que se interesó especialmente por el cine alemán de entreguerras, donde objetos y decorados juegan un papel relevante. Más tarde comenzó la realización del vídeo *A, B, C, etc.* (1997-98) para el cual montaba en su estudio enormes ciudades de madera, clavos y restos de esculturas que grababa en *travelling* con una cámara de vídeo doméstica, como si se tratara de imágenes vistas a través de la ventana de un tren. Básicamente su interés en aquel momento era crear un efecto de ficción, como eran las imágenes nocturnas de una ciudad irreal. Por esta razón el aspecto escenográfico que está siempre presente en sus trabajos es, en realidad, una fascinación por la precariedad material, por la humildad de los materiales y, como el mismo asegura, por "el carácter de puras ideas apuntaladas" que permite un tipo de arquitectura efímera, como es el caso de la escenografía.

### **PATRÍCIA DAUDER (Barcelona, 1973)**

Gran parte de su trabajo está basado en una particular representación del ser humano, en el que éste ha perdido la identidad ante una evidente pérdida de fisicidad. Para materializar esta opción la artista recurre a la deformidad como una vía para enfatizar la disolución de las formas. Un proceso que la ha conducido en algunas ocasiones a disolver de tal manera las formas que el resultado se acerca a una abstracción en la que sólo podemos percibir ciertos residuos de figuración.

La misma artista ha elaborado una disposición para este conjunto de obras, que una vez situado y distribuido en el espacio expositivo, deja entrever lo que la artista denomina cadencias o ritmos: "lo que para mí es una cadencia de mayor o menor intensidad, se expresa por la materialidad o inmaterialidad, o por una presencia penetrante o por una ausencia, o por la dispersión, o por la nada. Se trata de conceptos duales que muy a menudo han acompañado mi obra".

### **MARTÍ GUIXÉ (Barcelona, 1964)**

El proyecto creativo de Martí Guixé se sitúa en un ámbito de difícil clasificación por el carácter heterodoxo que ha ido demostrando a lo largo de los últimos años y que finalmente ha ido delimitando sus propias características a partir de un cierto *ecoduchampiano*, que hace que se clarifique en función del sitio donde se muestra, ya sea en una tienda o en un museo. El mismo afirma que en la actualidad, como diseñador experimenta una fuerte contradicción al sentir cierta animadversión hacia los objetos, al considerarlos a menudo innecesarios. Sin embargo, al mismo tiempo, es consciente de que la única manera de expresar sus ideas es a través de ellos: "estos objetos expresan la absurdidad de una cultura basada en la representación, posesión y acumulación de bienes materiales".

### **LA RIBOT (Madrid, 1962)**

El proyecto artístico que propone La Ribot parte de las posibilidades de la danza contemporánea, ámbito creativo en el que siempre se ha movido, para desarrollar un trabajo que incide plenamente en las artes visuales, a partir de referencias dadaístas y surrealistas, a la vez que reemprende las aportaciones que a lo largo de las últimas décadas se han producido en el campo del *body art* (arte corporal) y la *performance*. Además de sus presentaciones en directo, su proyecto artístico ha desembocado en la realización de vídeos y vídeo- instalaciones que desde otro lenguaje visual registran sus acciones y el diálogo que establece con el público. Ella misma afirma que la relación con el público se realiza de manera directa, en un

cuerpo a cuerpo frontal, que hace que la proximidad de su desnudez cree con los espectadores situaciones de una vulnerabilidad turbadora.

### **ABI LAZKOZ (Bilbao, 1972)**

Los dibujos murales y de grandes dimensiones de esta artista se inscriben en una tendencia bastante generalizada en la actualidad, que retoma el dibujo como un medio de expresión para reflexionar sobre hechos y situaciones actuales. Partiendo de una técnica tradicional como el dibujo, Abi Lazkoz propone dibujos de gran formato realizados directamente sobre el muro y que ella misma los llama "retablos". Se trata de imágenes muy saturadas que muestran escenas de un fuerte componente teatral y en las cuales destaca la gestualidad y la expresión de los rostros de sus personajes.

Consciente de su relación con un lenguaje tan actual como es el del cómic, Lazkoz se refiere también a sus vinculaciones con aquellos artistas interesados en la estética de lo siniestro como serían los expresionistas y los surrealistas, y añade su interés por algunas aportaciones singulares y tan distintas entre sí, como la de los grabadores japoneses y mejicanos, o de cineastas como Tim Burton.

### **MABEL PALACÍN (Barcelona, 1964)**

Desde su participación en la primera edición de la Bienal de arte Leandre Cristòfol de Lleida (1997), su trabajo ha ido compaginando el uso de la fotografía, medio en el cual se inició, y el vídeo, que cada vez ha ido tomando una mayor envergadura. Con el uso de recursos cinematográficos, la muestra *Para M* presentada en Metrònom (1998) abriría una nueva etapa en su trabajo, en el que toma la decisión de narrar historias a partir de un plano-secuencia que llevará las imágenes al interior de las imágenes. Así, El vídeo *Sur l'autoroute* (1999) muestra un coche que da vueltas en un circuito, al mismo tiempo que nos deja ver que coche y cámara siguen el mismo recorrido. En cada una de las vueltas el coche se enfrenta a una pantalla que recoge una serie de imágenes-escena realizadas con sombras chinas y posteriormente, a lo largo de su recorrido irá encontrando los elementos y los personajes que los han ido configurando. Estas escenas construidas a base de sombras y a partir de sus protagonistas, un hombre y dos niños, recuerdan por su carácter etéreo, el mundo narrado en los cuentos y en los sueños infantiles, aunque ciertos aspectos inhóspitos dejan entrever, a la vez, las dificultades surgidas en el universo doméstico.

### **FRANCISCO RUIZ DE INFANTE (Vitoria-Gasteiz, 1966)**

"En algunos de mis proyectos recientes puede entrarse como se entraría en una sala de juegos algo inquietante o como lo haría un niño que explora un lugar intentando asustarse a si mismo. El juego al cual quisiera invitar al espectador puede hacerle resbalar hacia el juego prohibido del adulto: ese que mezcla conscientemente realidad y ficción". Con estas palabras Ruiz de Infante sitúa un aspecto de su trabajo que gira alrededor de la idea del juego y del que es un ejemplo significativo la instalación *Texto para barrer uno mismo* (versión 2.0) (2001-2002), que se presentó en la Sala Reus en el contexto de un proyecto de itinerancia de instalaciones, entre la Sala de Reus y la Sala El Roser de Lleida.

## **Vídeo en monocanal**

La selección de vídeo para la Bienal de Lleida acoge seis trabajos en monocanal que pretenden ser indicativos de algunas tendencias y prácticas actuales en este terreno. Algunos trabajos introducen formatos nuevos derivados del llamado género "documental", tan prolífico en los últimos años, y reflejan en las obras realidades a menudo poco visibles. Otros utilizan la cámara de forma íntima como si de un diario se tratara, otros son deudores de patrones televisivos y a su vez los alteran de forma subversiva. En los últimos años y justamente gracias a la incorporación de las tecnologías digitales, los vídeos incluyen estrategias narrativas derivadas de los videojuegos, o se aproximan a la animación a través de la reincorporación del dibujo.

## **Revistas y publicaciones**

Las revistas aportan al panorama cultural un dinamismo y agitación que difícilmente se puede exigir a otras publicaciones como por ejemplo los libros. Su carácter periódico, la proximidad y adhesión al momento presente, la naturaleza, a veces efímera, y la continua y arriesgada regeneración de sus formas y contenidos, hacen de las revistas un producto cultural de gran importancia en la definición y desarrollo intelectual del siglo XXI. Junto con las revistas, en el ámbito de las artes encontramos el libro de artista que ha incorporado un valor añadido al libro tradicional, en tanto que incrementa su carácter objetual y lo convierte en un producto artístico capaz de seducirnos no sólo por sus contenidos, sino también por la forma y calidades visuales y textuales.

Esta convocatoria de la Bienal muestra cuatro iniciativas editoriales a la vez que artísticas, muy diferentes entre ellas y que muestran la diversidad del panorama actual. Estas iniciativas son: ESETÉ y La Más Bella, dos revistas; Cru, una editorial de libros de artista, y el proyecto expositivo Take Away. Exposiciones para llevar, que no es ni una revista, ni un libro de artista, ni el objeto artístico, sino un kit completo para realizar la exposición que a cada uno de nosotros más nos plazca.



## FOTOGRAFÍAS

### JORDI BERNADÓ



*Barcelona, 1999*

Sus fotografías muestran una aparente normalidad, escenas que podríamos descubrir en cualquier paraje de una ciudad cualquiera, pero pronto se intuye que en realidad Bernadó está proponiendo al espectador que vea más allá de lo que objetivamente nos muestran las imágenes fotográficas. Las cuatro imágenes seleccionadas: Lleida, Barcelona, Tokyo i Salmon Arm ponen de relieve algunos aspectos inusitados de una ciudad, pero que por su singularidad terminan caracterizando un lugar, como el autobús reconvertido en bar en Lleida o bien el marcado acento Kitsch que aún hoy predomina en los ritos funerarios, como en el caso de Barcelona.

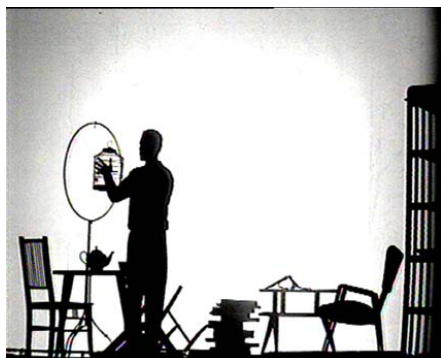
### LA RIBOT



*Travelling, 2003*

Esta video-instalación se presenta mediante cuatro monitores sincronizados y distribuidos en forma de cruz, que muestran cuatro solos de danza en el que los bailarines y bailarinas establecen un diálogo frenético y vertiginoso con el espacio circundante. El *travelling* de la cámara recorre habitaciones interiores, pero también en una ocasión sale al jardín exterior para volver a una habitación, en la que las imágenes fotográficas que la decoran confunden realidad y representación de la naturaleza. La música, el sonido del movimiento y de las respiraciones refuerzan el ritmo frenético de la pieza.

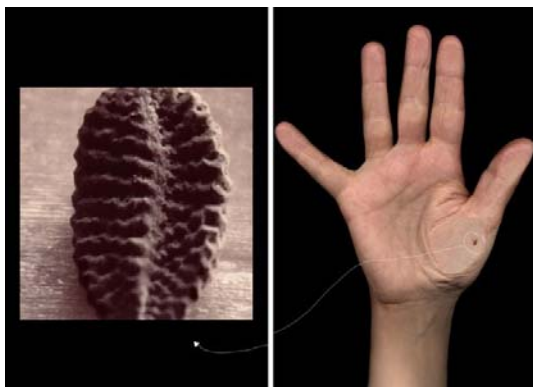
## MABEL PALACÍN



*Sur l'autoroute*, 1999

Este vídeo muestra un coche que da vueltas en un circuito, al mismo tiempo que nos deja ver que coche y cámara siguen el mismo recorrido. En cada una de las vueltas el coche se enfrenta a una pantalla que recoge una serie de imágenes-escena realizadas con sombras chinas y que posteriormente, a lo largo de su recorrido irá encontrando los elementos y los personajes que los han ido configurando. *Sur l'autoroute* hace que los personajes que intervienen y el mismo espectador se encuentren en una situación de movimiento y de tránsito constante, y para lograrlo la artista ha tomado como punto de partida la estructura cinematográfica de las *road movie*. Como sucede en este tipo de películas, *Sur l'autoroute* mantiene una estructura en episodios de manera que cada nueva vuelta al circuito, inicia uno nuevo.

## FRANCISCO RUIZ DE INFANTE



*Mauvaise graine n° 7*, 2003

En este díptico, la imagen fotográfica aparece rallada con un trazo blanco que relaciona la diminuta semilla que está incrustada en la mano del artista con la fotografía de la misma semilla monumentalizada: "No puedo dejar de pensar en la noción de las "malas" hierbas, los "malos" granos, los cuerpos "extraños" como gran metáfora de algunos sistemas de organización de las relaciones humanas (desde el punto de vista microsocial o de manera más generalista)".

## SECCIÓN VÍDEO EN MONOCANAL

**JORDI MORAGUES**



*Mantis, 2003*

Jordi Moragues trabaja en el campo de la animación y en el caso de *Mantis* el dibujo recupera todo su protagonismo. Con la precisión de un documental de ciencias naturales, en *Mantis* se recrea el ciclo de la vida de un insecto, elemento que aprovecha para volcar en él una reflexión sobre la naturaleza y la fragilidad de la vida.

## SECCIÓN REVISTAS Y PUBLICACIONES

**LA MÁS BELLA**



La Más Bella

La Más Bella es una revista experimental de creación artística y literaria que se edita en Madrid y que inició su andadura en 1993 de la mano de Pepe Murciego, Diego Ortiz y Juanjo El Rápido -éste abandonó posteriormente el proyecto-, que desde un buen principio se empeñó en difundir las propias creaciones y las de numerosos colaboradores, y de una manera altruista han contribuido a la aparición de más de veinte números. Las revistas se han caracterizado por prestar atención tanto a la forma como al contenido, y de esta manera han provocado que cada una de las ediciones se convirtiera en una auténtica sorpresa. La distribución de esta revista siempre ha sido a través de librerías especializadas, galerías y museos; sin embargo, Murciego y Ortiz el año 2001 concibieron Bellamátic, una máquina expendedora de productos culturales alternativos, que se ha presentado no únicamente para repartir ediciones independientes e ingenios artísticos, sino también para ofrecer programas de *performance*.

## SOLICITUD DE MATERIAL GRÁFICO

### **MATERIAL GRÁFICO DISPONIBLE:**

CD Fotografías del Edificio y de las obras de la exposición.

**SI DESEA RECIBIR DOCUMENTACIÓN GRÁFICA, RELLENE Y ENVÍE ESTE DOCUMENTO POR E-MAIL, FAX O CORREO POSTAL A:**

### **CENTRE D'ART LA PANERA**

Pl. de la Paeria, 2  
25002 Lleida

### **Departament de Comunicació**

Maria López Fontanals  
Tel. 973 262185 y 973 700399  
Fax. 973 700432  
[lapanera@paeria.es](mailto:lapanera@paeria.es)

**Se ruega especificar el formato y características de la imagen, así como el medio de comunicación para el que se solicita la documentación:**

<b>Formato y características de la imagen:</b>		
<b>Nombre y Apellidos:</b>		
<b>Cargo:</b>		
<b>Medio de comunicación:</b>		
<b>Sección / Programa:</b>		
<b>Dirección, Código Postal y Población:</b>		
<b>Teléfono:</b>	<b>Fax:</b>	<b>E-mail:</b>
<b>Dirección alternativa</b>		
<b>Otros:</b>		

**Rogamos remitan un ejemplar de la reseña que publiquen a nuestro Departamento de Comunicación**