

BUILDING SOCIETIES / CONSTRUINT SOCIETATS

Del 5 de juliol al 30 de setembre de 2007

PRESENTACIÓ

Building Societies / Construint societats és un projecte expositiu i d'investigació, que entén l'art contemporani com l'espai i el temps vàlid per definir la nostra societat. Diferents artistes presentaran treballs de lectura social, d'altres realitzaran projectes durant el període expositiu, convertint l'exposició en un context de creació de sentit en present.

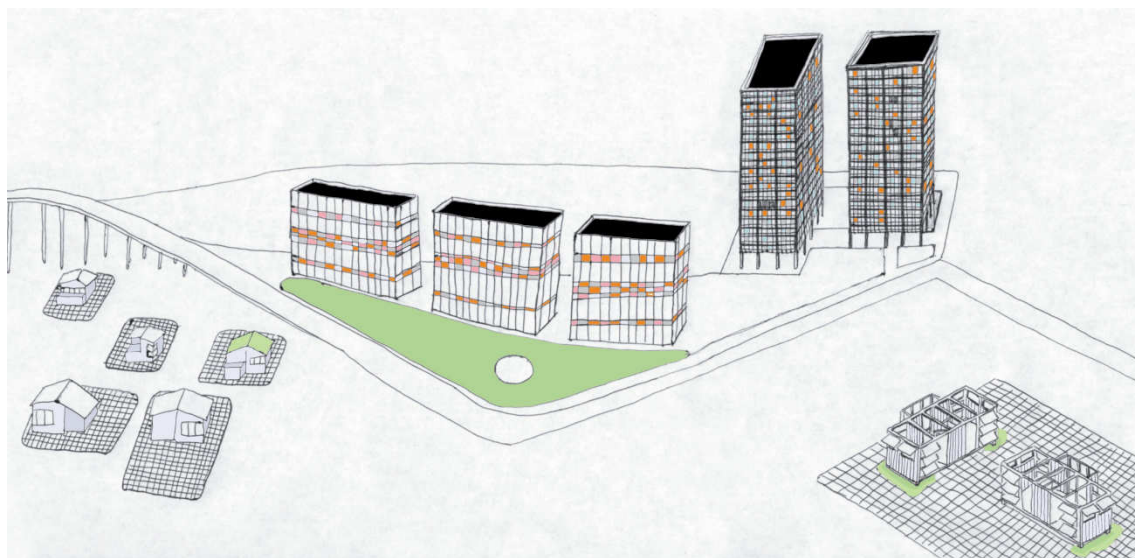
Aquest projecte es realitza en paral·lel a Konsthall C, Estocolm, on d'altres artistes proposaran un tipus d'aproximació similar en un context diferent. El treball realitzat a Lleida i a Estocolm s'analitzarà conjuntament, observant les diferències i similituds de diferents contextos.

Exposició: Kalle Brolin, Dora Garcia, Pia Rönicke i Space Campaign / Ellen Nyman

Taller: Jordi Antas, David Bestué, Rubén Grilo, Cova Macías, Irene Minovas, Job Ramos i Alex Reynolds.

Els 4 artistes que presentaran treballs ja produïts són: Kalle Brolin, Dora García, Pia Ronicke i Space Campaign / Ellen Nyman.

Els 7 artistes que participaran al taller i realitzaran el seu treball en paral·lel al desenvolupament de l'exposició són: Jordi Antas, David Bestué, Rubén Grilo, Cova Macías, Irene Minovas, Job Ramos i Alex Reynolds.



Pia Rönicke, *Storyboard for a city*, 2001

Building Societies és un projecte expositiu que passa, al mateix temps, a La Panera, Lleida, i a Konsthall C, Estocolm.

Building Societies analitza el rol dels artistes en la nostra societat. L'art contemporani pot ser una plataforma per a un tipus de comunicació diferent, per un nou plantejament de l'educació. Pot ser un lloc i un temps on desenvolupar una crítica constructiva dels nostres contextos.

Alguns artistes decideixen actuar, el treball d'altres artistes podria definir-se com a mirades subjectives a les estructures socials, als individus, a la relació que tenim amb el sistema, com a reflexions sobre l'urbanisme i l'arquitectura, oferint-nos la possibilitat de veure el nostre dia a dia des d'un altre punt de vista.

La velocitat en les nostres societats ens dificulta la comprensió què passa a nivell global i local al mateix temps; les decisions s'han de prendre ràpidament i la flexibilitat en el camp laboral dificulta tenir una visió a llarg termini de les nostres vides. L'art contemporani pot oferir aquest temps per a desconnectar de la velocitat de la societat dels media, la comunicació i les normes del mercat, per tal de facilitar-nos nous formats per al coneixement i la reflexió. Maneres de fer que esdevindran eines per als usuaris.

Building Societies a La Panera presenta treballs sobre la relació amb l'espai urbà, sobre la definició de les identitats, sobre la construcció dels mites i la relació que tenim, com a individus, amb la definició de la societat civil.

El paper dels artistes esdevé gairebé polític a l'articular diverses temàtiques que poden generar debats entre els usuaris de l'exposició. Cada simple acció pot estar connotada amb una intenció política i llegida des de la nostra pròpia opinió. La confrontació d'opinions i de canals d'informació facilitarà una visualització de cada context.

Building Societies canvia durant el seu temps de presentació. L'exposició que podem veure en aquest moment serà possiblement diferent més endavant. Els artistes interactuen amb l'exposició, entenen-se aquesta no com quelcom tancat sinó en procés de definició. La pròpia idea d'exposició necessita ser reformulada, amb la voluntat de convertir-la en quelcom més funcional, entenant "funcional" des d'una òptica diferent a la del mercat. Sembla necessari que l'exposició plantegi preguntes constantment. A vegades, sembla més interessant formular noves preguntes que no pas tenir respostes.

Martí Manen

ARTISTES PARTICIPANTS I OBRES



Kalle Brolin, Spanish Kalle, 2007

Kalle Brolin (1968)

Kalle Brolin treballa a partir de fragments. Els seus treballs busquen vies d'aproximació a diferents nivells. En aquest cas, pòsters, *stencils* per a realitzar graffitis i treballs videogràfics serveixen per parlar del que va suposar la Guerra Civil espanyola per a una persona forana que hi va participar. La voluntat de participació individual en les grans històries col·lectives apareix en la presentació realitzada per l'artista suec Kalle Brolin.

Spanish Kalle, 2007 **Instal·lació de vídeo i pòsters**

El treball de Kalle Brolin ens presenta un personatge. Una entrevista en vídeo ens mostra una persona gran que ha viscut moltes experiències vitals i que gairebé viu de moments passats: és el darrer suec viu que va lluitar amb el Front Popular durant la Guerra Civil espanyola.

Aquesta persona s'ha convertit en una icona. Aquell jove amb ideals, que abandona el seu país per anar a lluitar per la llibertat d'un altre lloc, és ara algú que pren certa distància amb el que passa al seu entorn. La guerra el va portar a seguir lluitant, a buscar nous fronts on intentar millorar les coses. I què passa després de la lluita? Què queda en el record? Imatges de la Franja de Ponent es passegen per la memòria de Kalle, aquest etern lluitador.

El que podem observar a la Panera no és únicament l'entrevista amb Kalle, sinó també imatges icòniques de grans lluitadors que es posen en paral·lel a la de Kalle. Els mites, els herois, dialoguen amb una persona "real" com la que se'ns presenta. També una sèrie de pòsters amb frases d'aquest personatge acompanyen la presentació. Són frases curtes ("menos palabras vanas", "éste es tu puesto...") i records en un idioma que el propi lluitador està perdent, però que segueixen tenint la contundència de les frases dels herois del temps actual.

Showing roof girls, 2007 **Vídeo**

Igor és un punk que viu en una petita casa construïda al terrat d'un edifici d'apartaments al centre de Belgrad. Kalle Brolin i Igor miren el vídeo *Roof Girls*, en el qual Kalle Brolin entrevistava unes noies a Tallin que arriscaven la seva vida passejant per teulades glaçades de la seva ciutat. Els terrats d'ambdues ciutats es converteixen en espais de fugida mental, en llocs on deixar-se anar i pensar en altres possibilitats urbanes.

Dora García

Dora García treballa amb projectes que impliquen la col·lectivitat. Diferents grups de persones han estat els destinataris directes i participants de les seves obres, en les quals barreja continguts narratius amb aproximacions a la quotidianitat. Situacions concretes es converteixen en mons particulars, en metàfores de possibilitats. La ficció i la fantasia, així com la cruesa de la realitat, van teixint els treballs en procés de Dora García.



Dora García, CLL - Célule Cité Lénin, 2006

CCL - Célule Cité Lénin, 2006

Vídeo 39' 55"

Dora García ens ofereix una mirada a un edifici. Un edifici en un context particular i amb una història pròpia que funciona com a representació perfecta d'un model de societat: a Aubervilliers, a l'extraradi de París, durant els anys setanta s'hi construeix un barri jove seguint esquemes idealistes propis dels anys seixanta.

La situació actual no és la que es va imaginar en el moment de la construcció de l'edifici. La violència, els problemes culturals i educatius, o la pobresa i la manca de treball ataquen un barri que busca una identitat que, potser, no ha tingut mai. La banda sonora del vídeo ens ofereix una entrevista amb el senador comunista francès Jack Ralite, que explica detalls de Célule Cité Lénin, aquest edifici emblemàtic que va ser construït amb el suport de Ralite quan era un jove alcalde adjunt d'Aubervilliers.

Durant deu dies, una persona viu en aquest edifici intentant comunicar-se amb els que hi viuen, buscant informació humana i la realitat del dia d'avui.

Alexanderplatz, 2006 (edited video from the BstU archives, 17'38")

Walking Man, 2006 (edited video from the BstU archives, 15'17")

Meeting, 2006 (edited video from the BstU archives, 9'57")

Sunday, 2006 (edited video from the BstU archives, 2'49")

Aquests quatre vídeos ens mostren imatges filmades pels serveis secrets de la Stasi. Un cop oberts els arxius, l'artista selecciona material filmat per veure que allò espiat té, en moltes ocasions, poc sentit. Veiem persones anònimes, situacions normals, espais de trobada en una ciutat. És només la mirada des del dubte cap a les persones que vigilen tots aquests moviments. El control, però, porta també a una altra dinàmica. Possibles narracions apareixen a partir d'aquestes imatges. Les persones es converteixen en personatges d'històries impossibles sota un règim de control absolut.

Pia Rönicke



Pia Rönicke, *The Zonen*, 2005

Pia Rönicke s'ha interessat sempre pels projectes arquitectònics i pels sistemes utopistes. Le Corbusier, amb el seu model d'unitat d'habitatge i la derivació del seu projecte de ciutat-jardí, apareix constantment en la seva obra. El pas d'allò planejat a allò real es converteix en un tema cabdal en l'obra de Pia Rönicke. Treballant amb diferents formats, sigui vídeo, animació o instal·lació, Pia Rönicke ens parla del nostre entorn arquitectònic i de com el vivim com a individus.

***The Zone*, 2005**
Vídeo 22'40"

The Zone, treball videogràfic de Pia Rönicke, ens mostra un espai buit, un descampat per on passen tres persones. Aquestes tres persones són els arquitectes de la futura ciutat de 20.000 habitants que ocuparà aquest espai natural. Tres joves arquitectes danesos (Tue Hasselberg-Foged, Kristoffer Lindhardt Weiss i Sinus Lyngé) comenten com serà el futur del lloc, on anirà cada casa, cada equipament, cada detall que s'està planificant en aquests moments. L'espai natural és vist des d'una òptica urbana i sembla que el lloc per on passen no existeixi. El verd desapareixerà i donarà pas a una massa construïda que, en teoria, funciona. La teoria es passeja per sobre de l'espai real i veiem, al mateix moment, aquesta mirada de qui pensa el futur espai urbà; observem el present del propi espai (que aviat serà passat). També som conscients del fet que es tracta d'un projecte i que, en el moment de la construcció, totes les coses poden ser diferents. La història contemporània és plena de projectes que, en el moment de la seva realització, perden l'encant que suposadament tenien.

***Storyboard for a city*, 2001**
Vídeo 5'30"

Un model de societat pensat des de l'arquitectura moderna ocupa Europa amb diferents resultats. Allò que, en un principi, havia de ser positiu i es plantejava des d'una mirada optimista s'acaba convertint en un sistema de construcció barat per a barris perifèrics. *Storyboard for a city* retorna aquest tipus d'edificacions al camp de la imaginació, incorporant animació en un vídeo on veiem que en aquests espais vitals pot passar qualsevol cosa.

Space Campaign / Ellen Nyman

Nascuda a Eritrea, però amb una educació escandinava, Ellen Nyman treballa artísticament amb temes de caràcter polític i personal. Utilitza l'acció i el ressò dels mitjans per oferir punts de vista diferents als que normalment ens trobem. Jugant amb les idees preconcebudes, Ellen Nyman passarà de repartir diners pels carrers d'Alemanya a manifestar-se en contra d'una Europa pels blancs a Suècia. La necessitat de la definició individual davant dels nostres judicis és un tema clau, no només en aquesta obra, sinó també en la nostra societat.

Election Night, 2001

Vídeo

Ellen Nyman presenta a Election Night problemàtiques relacionades amb els mitjans i la immigració. El vídeo ens mostra fragments de notícies emeses per televisió. Ellen Nyman aprofita la retransmissió de la nit electoral per realitzar una acció que tindrà una visibilitat de màxima audiència televisiva.

Davant de les escales del parlament danès, i interpretant el paper d'Alem (una noia musulmana vestida amb el vel que, quan li ho pregunten, diu que és una refugiada de Somàlia), espera que passi alguna cosa amb cert nerviosisme. La policia està atenta al que pugui fer ella, ja que sembla un perill potencial (cal dir que el vel que porta no és res més que una tela d'Ikea). Talls de televisió ens mostren que la campanya electoral ha estat dura, que el tema de la immigració ha estat clau i que el partit més a la dreta, liderat per Pia Kjøersgaard, ha fet afirmacions rotundes en contra dels immigrants.

Arriba el moment en què Pia Kjøersgaard entra al parlament. El nerviosisme creix entre la policia pel que pugui fer aquesta immigrant que espera amb determinació. Totes les cadenes de televisió emeten en directe i, just quan estan a punt de tallar l'emissió, algú comença a cantar l'himne danès. Qui gosaria tallar l'emissió televisiva?

És Alem qui canta l'himne, qui es declara part de Dinamarca sense necessitat de renunciar a ser qui és.

Els comentaristes de la televisió diran que no poden explicar què ha passat pel fet que no tenen referents per comentar-ho.

Gothenburg, 2001

Vídeo

En una manifestació en contra de la Unió Europea, una noia, vestida amb un vel de color groc, passeja amb un cartell en el qual expressa que Europa només accepta persones blanques. Tots els periodistes s'apropen a ella, li fan preguntes i fotografies i, d'aquesta manera, la converteixen en un element gairebé exòtic. Ella aprofita per explicar, tranquil·lament, les seves idees sobre la situació política a Europa. Els periodistes semblen sorpresos pel fet que la noia tingui idees pròpies.